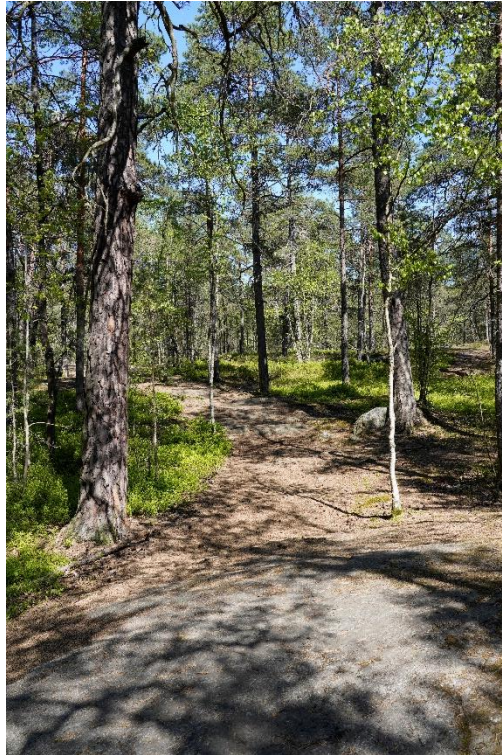




Stockholms
stad



Förslag till beslut Majroskogens naturreservat - Januari 2026

Förslag till beslut Majroskogens naturreservat

Dnr: 2024-07968

Utgivningsdatum: Januari 2026

Utgivare: Stockholms stad

Kontaktperson: Gundula Kolb

Omslagsfoto: Gundula Kolb

Innehåll

Beslut	4
Naturreservatets syfte	5
Reservatsföreskrifter	6
Skötsel och förvaltning	10
Upplysningar	11
Skälen för kommunens beslut	13
Ärendets beredning	17
Motivering av beslut	18
Hur man överklagar	22
Bilagor	22

Administrativa data

Naturreservatets namn:	Majroskogens naturreservat
Kommun, registerområde:	Stockholm
Stadsdelsnämndsområde:	Farsta och Enskede-Årsta-Vantör
Län:	Stockholm
Naturvårdsregister-ID:	
Lägesbeskrivning:	Cirka 6 km söder om Stockholm city
Areal:	Cirka 58,6 hektar
Fastigheter:	Del av Gubbängen 1:1 del av Örby 4:1 del av Svedmyra 1:1 del av Tallkrogen 1:1
Markägare:	Stockholms stad
Reservatsförvaltare:	Stockholms stad

Beslut

Med stöd av 7 kap. 4 § miljöbalken beslutar kommunfullmäktige i Stockholms stad den XX månad 20XX att förklara det område som avgränsats på bifogad karta (bilaga 1), som naturreservat.

Naturreservatets namn ska vara Majroskogens naturreservat.

Beslutet träder i kraft tre veckor efter den dag då beslutet kungörs på stadens digitala anslagstavla samt i ortstidning.

Naturreservatets syfte

Syftet med Majroskogens naturreservat

Syftet med naturreservatet är att bevara biologisk mångfald samt att långsiktigt skydda ett kärnområde i stadens blågröna infrastruktur. Områdets sammanhängande barrskogar samt bergbranter och våtmarker ska bevaras, vårdas och vid behov utvecklas.

Syftet är också att bevara, utveckla och tillgängliggöra ett tätortsnära naturområde av stor betydelse för allmänhetens friluftsliv, skogskänsla, naturupplevelser, folkhälsa och pedagogik. Området ger möjlighet till motion, lek och friluftaktiviteter. Detta ska säkras och stärkas på ett hållbart sätt som inte äventyrar naturvärdena.

Syftet ska tryggas genom att

- området skyddas från verksamheter och åtgärder som kan skada områdets naturvärden, ekologiska funktion, kulturvärden eller rekreativa värden
- bevara och utveckla naturmiljöer med ändamålsenlig skötsel
- gynna arter som är knutna till tallskog, hällmarkstallskog, barrblandskog, lövbrynsmiljöer, bergsbranter och våtmarksmiljöer
- områdets ekologiska funktion och naturvärden utvecklas genom åtgärder som naturvårdande röjning, tillskapande av död ved samt anläggande av faunadepåer samt andra boplatser och födosöksmiljöer för fauna
- gynna groddjur, till exempel genom att förbättra befintliga groddammar och återintroducera groddjur
- stärka tillgängligheten för alla besökare genom tydliga entréer, vägvisare och markerade stigar. Promenad- och cykelstråk samt målpunkter ska hållas framkomliga och inbjudande. Området ska också erbjuda grundläggande service, som exempelvis sitt- och grillplatser
- med hjälp av zonerings och kanalisering av friluftsliv, genom till exempel markering av stigar, minska slitaget av känslig mark och möjliggöra en variation av naturupplevelser såsom skogskänsla och rofylldhet samt lek, motion och samvaro
- erbjuda möjligheter för naturpedagogik samt vara tillgänglig för forskning och undervisning

- förmedla information om reservatets ekologiska värden till allmänheten på ett lättillgängligt och förståeligt sätt.
- bevara områden mörka som inte är belysta. Om det av trygghets- eller tillgänglighetsskäl bedöms finnas stort behov av belysning av enskilda platser eller stråk kan dock anpassade belysningslösningar vara möjliga. Ny belysning ska föregås en inventering av ljuskänsliga arter och en efterföljande intresseavvägning. Belysningen ska anpassas så att den har minsta möjliga påverkan på reservatets ekologiska värden.

Prioriterade bevarandevärden

- De sammanhängande barrskogsmiljöerna som domineras av äldre tall-, hållmarkstall- samt barrblandskog med lång kontinuitet, mycket gamla träd och en rik förekomst av rödlistade arter.
- Skogen med sina våtmarker av skiftande karaktär vilka utgör eller kan utgöra en viktig uppväxtmiljö för groddjur.
- Den sydvästvända bergsbranten med lövrik trädslagsblandning och artrikt buskskikt.
- Den varierade topografin med rasbrantspartier, kuperad terräng och lodytor.
- Områdets mångfald av upplevelsevärden såsom rofylld skogskänsla, variationsrika skogsmiljöer, utsiktsplatser samt möjligheter till lek och ett aktivt friluftsliv.

Reservatsföreskrifter

För att tillgodose syftet med reservatet beslutar kommunfullmäktige med stöd av 7 kap. 5, 6 och 30 §§ miljöbalken samt 22 § förordningen (1998:1252) om områdesskydd enligt miljöbalken m.m. att nedan angivna föreskrifter ska gälla i reservatet.

A. Föreskrifter med stöd av 7 kap. 5 § miljöbalken om inskränkningar i rätten att använda mark- och vattenområde

I naturreservatet är det förbjudet att

1. avverka eller skada träd, buskar eller övrig vegetation eller utföra annan skoglig åtgärd. Föreskriften gäller inte vid åtgärder som beviljats tillstånd enligt föreskrift A13

2. avverka, skada, ta bort, flytta eller upparbeta döda träd, såväl stående som liggande
3. anlägga väg, cykelbana, bilparkering, uppställningsplats för fordon
4. asfaltera befintliga grusvägar och stigar
5. gräva, spränga, borra, schakta, dika, utfylla, tippa, hårdgöra eller utföra annan mekanisk markbearbetning som förändrar områdets topografi, infiltrations- eller avrinningsförhållanden. Föreskriften gäller inte vid åtgärder som beviljats tillstånd enligt föreskrift A15-A18 och A20-A24
6. anordna alla typer av upplag, inklusive snöupplag
7. kalka skogsmark, använda kemiska eller biologiska bekämpningsmedel eller konstgödsel
8. plantera, så eller sätta ut för trakten främmande växt- och djurarter
9. uppföra byggnader, mast, torn, stängsel eller annan anläggning. Föreskriften gäller inte anläggning som beviljats tillstånd enligt A18, A20 och A22-A24
10. anlägga ny belysning som är inte biologisk anpassad eller byta belysning till en för djurlivet mer störande armatur eller tidsspann. Föreskriften gäller inte åtgärder som beviljats tillstånd enligt föreskrift A19
11. dra fram ledning i mark, berg, eller luft. Föreskriften gäller inte åtgärder som beviljats tillstånd enligt föreskrift A16 och A24
12. störa djurlivet under perioden 1 mars – 31 juli.

Utan tillstånd från Stockholms stad är det förbjudet att

13. avverka eller skada träd yngre än 80 år, samt skada buskar och övrig vegetation i samband med åtgärder som avses i A14, A15, A17, A18 och A20-A24. Tillstånd enligt denna föreskrift får endast ges om tillstånd ges till den huvudsakliga åtgärden
14. utföra rivning, om- eller tillbyggnad av byggnad eller anläggning samt att väsentligt ändra deras användningssätt
15. anlägga och markera ny stig samt förbättra och markera befintliga stigar eller grusvägar
16. dra fram nya ledningar i befintliga grusväg
17. sätta upp skylt, affisch eller liknande anordning
18. uppföra cykelparkering, rast- och grillplats eller vindskydd
19. anlägga ny biologiskt anpassad belysning med nattsläckning eller närvarostyrning i enlighet med Stockholms stad belysningsstrategi (2024)

20. uppföra anläggning för lek, motion eller friluftsliv, exempelvis förråd eller toalett (max 10 kvm och max 3 m nockhöjd) inom område FO1
21. anlägga en entré inom område FO2
22. anlägga en ekodukt eller motsvarande anläggning över eller under Örbyleden
23. anlägga dieselgenerator vid befintlig mast
24. inom området för riksintresse för totalförsvarets civila del i enlighet med 3 kap 9 § MB för att genomföra åtgärder och bedriva verksamheter som syftar på att förnya eller förstärka transmissionsnätet för el.

B. Föreskrifter med stöd av 7 kap. 6 § miljöbalken om skyldighet att tåla visst intrång

Markägare, arrendator och annan innehavare av särskild rätt till marken förpliktigas att tåla följande anordningar och åtgärder för att tillgodose syftet med reservatet:

1. utmärkning av reservatets gränser samt uppsättning av reservatsskyltar och övriga informationsskyltar
2. natur- och kulturmiljövårdande skötselåtgärder i form av gräsklippning i FO1, ängsslåtter, frihuggning av träd, veteranisering av unga och medelålders träd, naturvårdande luckhuggning, gallring och röjning, skötsel av groddammar samt skötsel av anläggningar för lek, rekreation- och friluftsliv. Fällda träd, genar och kvistar som uppstår vid skötselåtgärder ska lämnas inom reservatsområdet så länge det inte skadar de naturvärden som reservatet är till för att skydda
3. plantering av inhemska träd och buskar
4. tillskapade och tillförande av död ved och tillskapande av bo- och övervintringsmiljöer för fauna
5. bekämpning av invasiva främmande arter
6. bekämpning av ej önskvärda arter som inte är klassade som invasiva
7. fällning eller kapning av träd som utgör risk för skada på människor eller egendom; åtgärdade träd lämnas inom naturreservatet
8. flytt av träd som fallit över väg, stig, parkering eller anläggning
9. flytt av vindfällan inom reservatet, i de fall de kan orsaka ett hot mot områdets naturvärden eller försvåra skötseln

10. skötsel och underhåll av befintlig gång- och cykelbro över Örbyleden och befintliga gång- och cykelvägar inklusive tillhörande diken
11. åtgärder i syfte att begränsa och förhindra storskaliga angrepp av åttatandad granbarkborre genom utplacering av fällor, utläggning av fångstvirke, fällning och barkning av färskt angripna granar samt rotkapning och barkning av vindfällda granar. Fällda träd ska i första hand lämnas i naturreservatet, men fällda färskt angripna träd kan i undantagsfall transporteras ut om områdets bevarandevärden påtagligt hotas
12. tillfälliga upplag i samband med skötselåtgärder
13. byte av befintliga belysningssystem för anpassning till djurliv
14. uppsättning och underhåll av sittplatser, soptunnor och fallskyddsstängsel
15. undersökningar av växt- och djurlivet samt övriga förhållanden avseende naturmiljö, kulturmiljö och friluftsliv i reservatet
16. anläggning av anordningar för lek, motion, rekreation och friluftslivet så som rast- och grillplatser, vindskydd, mindre förråd, ny entré, markerade stigar eller naturstig för barn.

Observera att åtgärder enligt B16 är tillståndspliktig enligt A15, A18, A20 och A21.

C. Ordningsföreskrifter med stöd av 7 kap. 30 § miljöbalken om rätten att färdas och vistas inom naturreservatet

Föreskrifter under punkt C gäller såväl allmänheten som markägare och innehavare av särskild rätt.

Undantag från föreskrifterna anges under punkt D nedan.

I naturreservatet är det förbjudet att

1. fälla eller skada levande eller döda träd och buskar, samt att skada vegetation i övrigt genom att till exempel gräva upp växter, ta bort mossor, lavar eller vedlevande svampar
2. samla in död ved i form av stammar, stamdelar, genar och kvistar från marken annat än vid bygge av kojor i leksyfte inom reservatet
3. förstöra eller skada berg, jord eller sten genom att gräva, hacka, borra, spränga, rista, måla eller liknande
4. göra upp eld annat än på anvisad plats. Medhavd grill, som placeras så att den inte skadar underlaget, får användas i

reservatet även utanför anvisad plats om eldningsförbud ej råder

5. att störa eller skada djurlivet, till exempel genom att klättra i boträd eller störa bon och ungar
6. medföra hund som inte är kopplad. Föreskriften gäller inte utpekade hundrastplatser
7. sätta upp skylt, affisch eller dylikt. Snitslar, orienteringsskärmar och tipsfrågor får sättas upp om de tas ned omedelbart efter avslutat arrangemang
8. markera led eller stig genom att exempelvis måla eller spraya på träd eller annat naturföremål
9. använda musikanläggning eller annan ljudalstrande anordning på för djurliv och/eller människor störande sätt
10. tälta.

Utan Stockholms stads tillstånd är det förbjudet att:

11. under perioden 1 mars-31 juli anordna tävlingar, marknader, event eller liknande verksamheter med fler än 100 deltagare
12. under perioden 1 augusti – sista februari anordna tävlingar, marknader, event eller liknande verksamheter med fler än 300 deltagare.

D. Undantag från reservatsföreskrifterna

Föreskrifterna under A och C ovan ska inte gälla följande:

1. Reservatsförvaltaren eller den som förvaltaren utser får utföra de åtgärder som anges i föreskrifterna B1 – B15.
2. Innehavaren av ledning, mast och dräneringsdiken får utföra normalt underhåll och reparation av befintliga ledningar, mast och tillhörande anläggningar samt övriga åtgärder som följer av befintliga ledningsrätter och avtal. Inför åtgärder ska ansvarig tillsynsmyndighet och reservatsförvaltaren informeras senast åtta veckor innan åtgärden utförs. Även vid akuta åtgärder vid driftstörningar ska tillsynsmyndighet och reservatsförvaltaren informeras snarast möjligt efter åtgärden.
3. Personal inom polisen, sjukvården, försvarsmakten och räddningstjänsten får vid insatser använda lös hund.

Föreskrifternas ikraftträdande

Föreskrifterna under A, B och D träder i kraft tre veckor efter den dag då naturreservatsbeslutet publicerats på kommunens digitala anslagstavla samt i ortstidning. Enligt bestämmelserna i 7 kap. 30 § miljöbalken andra stycket gäller ordningsföreskrifterna under C omedelbart.

Upplysningar

I reservatet gäller också övriga bestämmelser till skydd för natur- och kulturmiljön. Bland dessa kan nämnas följande:

Allemansrätt

Allemansrätten ger tillgång till naturen under ansvar. Allemansrätten är grundlagsskyddad genom 2 kap. 15 § regeringsformen. Av 7 kap. 1 § miljöbalken framgår det att var och en som utnyttjar allemansrätten eller annars vistas i naturen ska visa hänsyn och varsamhet i sitt umgänge med den. I ett naturreservat kan allemansrätten begränsas av reservatsföreskrifterna.

Allemansrätten innebär att alla får vistas på annans mark för att komma ut och vistas i naturen, men inte störa eller förstöra. Hemfriden ska respekteras liksom ägarens ekonomiska intressen. Hänsyn ska också visas naturvärden och andra människor som ägnar sig åt friluftsliv.

Förbudet att skräpa ned

Förbudet mot nedskräpning enligt 15 kap. 26 § miljöbalken.

Terrängkörningslagen (1975:1313)

Enligt terrängkörningslagen är det förbjudet att köra motordrivna fordon inklusive elcykel på barmark i terrängen. All mark utanför väg, t.ex. park, åker, äng, skog och stränder, räknas som terräng. Också stigar är terräng i lagens mening. Generella undantag från förbudet finns i terrängkörningsförfordningen (1978:594), bland annat för statlig och kommunal tjänsteman vid skötsel- och anläggningsarbete, om åtgärden ej kan utföras på annat lämpligt sätt, samt för räddningstjänst, läkare och brandkår.

Lokala trafikföreskrifter för Stockholm

Stockholm stads lokala trafikföreskrifter innebär följande:

I terräng är all fordonstrafik förbjuden om inte annat anges genom trafikföreskrift eller vägmärke. Som fordon betraktas även cyklar.

Inom reservatet gäller förbudet inte cykel på de sträckor som anges i kartorna i Stockholms kommuns allmänna lokala trafikföreskrifter.

Fordon i samband med underhållsarbete, väghållningsarbete eller liknande får om så erfordras framföras på parkväg.

Lokala ordningsföreskrifter om hundar och camping

I lokala ordningsföreskrifter för Stockholms stad reglerar kommunen vad som gäller för att upprätthålla ordningen på offentlig plats. De delar av Majroskogen som är detaljplanelagda som allmän plats är en offentlig plats. Det som är aktuellt för dessa områden är följande:

- Hundar ska hållas kopplade på offentlig plats, med undantag av de områden där kommunen anordnat hundrastområde eller hundrastgård.
- Tikar skall under löptid hållas kopplade när de vistas utanför inhägnade områden.
- Camping får inte ske på offentlig plats.

Lag (2007:1150) om tillsyn över hundar och katter

Enligt 16 § Lag (2007:1150) om tillsyn över hundar och katter ska hundar hållas under sådan tillsyn att de hindras från att springa lösa i marker där det finns vilt under tiden den 1 mars-20 augusti ska. Under den övriga tiden av året ska hundar hållas under sådan tillsyn att de hindras från att driva eller förfölja vilt, när de inte används vid jakt.

Kulturmiljölagen

Enligt 2 kap. kulturmiljölagen (1988:950) är alla fornlämningar skyddade, vilket bl.a. innebär att det är förbjudet att utan tillstånd rubba, ta bort, gräva ut, täcka över eller genom bebyggelse, plantering eller på annat sätt ändra eller skada en fornlämning. Om en fornlämning påträffas vid eventuella byggnationer eller andra arbeten inom reservatet så ska arbetet i enlighet med 2 kap. 10 § kulturmiljölagen omedelbart avbrytas. Den som leder arbetet ska omedelbart anmäla förhållandet hos Länsstyrelsens kulturmiljöenhet.

Fridlysningsbestämmelserna

Alla vilda fåglar och däggdjur samt deras ägg, ungar och bon är fredade enligt jaktlagen (1987:259), med undantag för sådan jakt som är tillåten enligt samma lag. Alla orkidéer, groddjur, kräldjur, fladdermöss och vilda fåglar är fridlysta. Fridlysningsbestämmelser för växter och djur finns i 8 kap. miljöbalken och i artskyddsförordningen (2007:845).

Eldningsförbud

Under perioder av generellt eldningsförbud gäller detta även vid anordnade eldplatser i naturreservatet.

Skötsel och förvaltning

Med stöd av 3 § förordningen (1998:1252) om områdesskydd enligt miljöbalken m.m. fastställer Stockholms stad bifogad skötselplan (bilaga 3) med mål, riktlinjer och åtgärder för reservatets skötsel och förvaltning. Stockholms stad är förvaltare för naturreservatet i enlighet med 2 § samma förordning.

Exploateringsnämnden står för investeringskostnader vid inrättande av naturreservatet. Enligt stadens reglemente ansvarar Farsta samt Enskede-Årsta-Vantörs stadsdelsförvaltningar för skötsel och underhåll (KFS 2024:18). Miljö- och hälsoskyddsnämnden fullgör stadens uppgifter enligt miljöbalken med tillhörande lagstiftning som tillsynsmyndighet och prövningsmyndighet (KFS 2020:12). Stadsbyggnadsnämnden handhar stadens inrättande och upphävande av naturreservat, kulturresevat, naturminne och biotopskyddsområde samt djur- och växtskyddsområde enligt miljöbalken. Stadsbyggnadsnämnden har även till uppgift att besluta om tillstånd, dispenser och kompensation i fråga om de inom kommunen beslutade områdena eller platserna för natur- och kulturresevat, naturminne och biotopskyddsområde samt djur- och växtskyddsområde enligt miljöbalken.

Länsstyrelsen är tillsynsmyndighet för fornlämningar och artskyddsförordningen.

Skälen för kommunens beslut

Beskrivning av området

Naturmiljö

Majroskogen utgör ett ekologiskt särskilt betydelsefullt kärnområde inom stadens blågröna infrastruktur. Området utgör en förlängning av en av Stockholmsregionens gröna kilar, Hanvedenkilen. Naturreservatsbildningen bedöms bidra till att säkra Hanvedenkilens funktion. Reservatet är även en del av det regionala barrskogsbandet.

Området präglas av det för Mälardalen typiska sprickdalslandskapet med omväxlande höjdparter och sprickdalar däremellan.

Hällmarkstallskog och tallskog dominerar de många höjdparterna. I dalgångarna och svackorna mellan höjdparterna växer granskog och barrblandskog, med ett bitvis stort lövinslag. I den sydvästra delen finns en bergsbrant med lövrik trädslagsblandning och artrikt buskskikt. Området är även rikt på våtmarker av varierande karaktär.

Områdets ekologiska värden är främst knutna till den sammanhängande barr- och hällmarksskogen, som har lång trädkontinuitet och mycket gamla tallar, och även till den lövrika bergs- och rasbranten och till olika våtmarksparter. Områdets skiftande karaktär och variation, långa trädkontinuitet, gamla tallar och relativt goda konnektivitet till närbelägna skogsområden söderut skapar goda förutsättningar för en relativt rik flora och fauna.

I området finns fyra registrerade nyckelbiotoper – dessa områden utgör reservatets värdekärnor tillsammans med det mycket gamla tallskogsparti som ligger i reservatets norra del. Den nordöstra delen av reservatet (Skogsstyrelsens objekt N 463-2015) består av mycket gammal hällmarkstallskog med senvuxna träd och små kärr. Här finns en mycket rik förekomst av tallticka (NT). Ett stort parti av skogens mellersta del utgörs av mycket gammal tallskog med inslag av äldre gran, björk och asp. Även här förekommer tallticka tämligen allmänt (Skogsstyrelsens objekt N 464-2015). I reservatets södra del dominera mycket gammal hällmarkstallskog med ett litet inslag av gran, asp och björk (Skogsstyrelsens objekt N 468-2015). I sydväst kantas Majroskogen av en bergsbrant med lövrik trädslagsblandning och artrikt buskskikt. Här förekommer senvuxen ek tämligen allmänt. Bergbranten har sprickor och sipperstråk vilket möjliggör en artrik mossflora. Den varma solbelysta miljön gör även fjärilsfaunan och kärlväxtfloran artrik. På hällarna ovanför växer gamla senvuxna tallar (Skogsstyrelsens objekt N 472-2015).

I nordväst finns en äldre barrskog med senvuxna tallar på hällarna och med stort inslag av gran i de lägre belägna partierna (Skogsstyrelsens objekt med naturvärde N 474-2015). I Majroskogen södra centrala områden är trädsiktet något yngre med enstaka förekomst av äldre träd.

I reservatets norra del finns en groddjursdamm som anlades år 2012. Inga groddjur har dock observerats i denna damm. Ytterligare tre anlagda dammar ligger i sydvästra delen av Majroskogen i anslutning till bussdepån. Dessa dammar anlades år 2011 av SL som en kompensation för ianspråktagande av befintliga

våtmarkshabitat när bussdepån byggdes Två av dessa dammar ligger utanför reservatet. I dammen som ligger inom reservatet har vanlig groda och mindre vattensalamander tidigare lekt, vilket noterats inom ramen för stadens miljöövervakning. I samband med 2023 års groddjursinventering noterades dock ingen vanlig groda i dammen. De tre dammarna är i stort behov av förbättringsåtgärder. Reservatet utgör en del av groddjurens habitat i form av bland annat övervintringsmiljöer, även om två av lekvattnen ligger utanför reservatsgränsen.

Den varierade skogsmiljön tyder på att området varit undantaget från intensivt skogsbruk. Troligtvis har det endast plockhuggits enstaka träd här tidigare, varför skogen har naturskogskaraktär med gott om strukturer för insekter, fåglar och fladdermöss i form av död ved och hålträd. Flera rödlistade svamparter knutna till gamla grova träd och död ved har påträffats i området såsom motaggsvamp (NT), rynkskinn (NT), tallticka (NT), ullticka (NT), vaddporing (NT) och vintertagging (NT). Det har gjorts flera fynd av reliktböck (NT), en insekt beroende av gamla levande, solbelysta tallar. Vidare häckar flera fågelarter som exempelvis tofsmes, svartmes, entita (NT), mindre hackspett (NT) och talltita (NT) i området. Fladdermöss förekommer också i området och gynnas av att merparten av området idag saknar belysning. Området i sin helhet utgör därför en värdefull livsmiljö som gynnar flera artgrupper.

Stora delar av området hyser höga naturvärden. Därutöver finns det stor potential att ytterligare utveckla områdets naturvärden genom skötselåtgärder så som förbättring av befintliga groddammar, röjning av ung gran och asp i lövskogsmiljöerna, frihuggning av grova träd, tillskapande eller införande av död ved, kanalisering av friluftsliv m.m.

Kulturmiljö

I Majroskogen finns det en registrerad fornlämning, L2020:10414, en kvartsåder som tycks ha bearbetats.

Området ligger på en relativt hög nivå, kvartsbrottet är registrerat på nivån + 53 m ö h, vilket innebär att det har varit tillgängligt från slutet av stenåldern, då kvarts användes till redskap. Kvarts har även brutits under historisk tid för att användas vid järn- och glastillverkning.

Under tidigt 1700-tal tillhörde området som nu utgör Majroskogen Ersta gårds omfattande marker. Skogens namn härrör från torpet Majro som låg vid skogens södra ände under andra hälften av 1800-talet. På 1860-talet var området där Majroskogen nu ligger del av ett område som kallades Storskogen i Brännkyrka socken, Svartlösa

härad. Storskogen bestod till största delen av bergsbunden skogsmark med flertalet större våtmarker.

När tunnelbanan drogs fram på 1950-talet planerades bebyggelse, parker och naturområden kring stationerna. Större naturområden sparades, både som stadsindelande element och som områden för rekreation. Majroskogen är ett typiskt exempel på ett sådant område där den så kallade Stockholmstilens ideal inom parkplanering tillämpades.

Rekreation

Reservatet är välbesökt året runt. Eftersom området bjuder på många upplevelser och är tätortsnära beläget har det ett stort värde för många människors möjlighet till rekreation, motion och naturupplevelser.

Det går att ta sig till området med kollektivtrafik, bil, cykel eller till fots. Fyra tunnelbanestationer (Gubbängen, Svedmyra, Tallkrogen, och Stureby) ligger inom 500–700 meters avstånd till reservatets olika entréer.

Området besöks i första hand av närboende. Närliggande skolor och förskolor använder ofta området under idrottslektioner eller friluftsdagar. Även flera orienteringsklubbar använder skogen för sina träningar. Naturskyddsföreningen brukar anordna utflykter till Majroskogen. Skogen i sin helhet används för aktiviteter som promenader, terränglöpning, att ströva i obanad terräng, svampplockning, bärplockning, naturlek, orientering, finna lugn och ro, vila och picknick. I reservatets nordöstra del mellan Svedmyra och Tallkrogen ligger Oppundaparken som innehåller en lekplats, ett utomhusgym, en bollplan och en grillplats. Vid områdets västra entré finns en hundrastgård.

Majroskogens storlek tillsammans med den variationsrika topografin och naturen skapar goda förutsättningar för ett flertal upplevelsevärden såsom skogskänsla, rofylldhet, trolsk miljö, variationsrikedom och naturpedagogik, utblickar samt aktivitet och utmaning. Bergsbranten på reservatets östra sida ger möjlighet till utsikt över Gökdalen och Högdalstopparna. Jättegytan som ligger i områdets sydöstra del har ett starkt pedagogiskt värde som tydligt visar spår av hur landskapet formats. Trafikbuller påverkar upplevelsevärden negativt i områdets västra och södra delar.

Det sammanhängande naturområdet genomkorsas i väst-östlig riktning av en grusad gång- och cykelväg som har anlagts på ett ledningsstråk. I områdets norra del finns några kortare asfalterade gång- och cykelvägar. Vidare löper ett tätt nät av upptrampade

stigar genom hela området. Stigarna är omarkerade och går genom delvis starkt kuperad terräng.

Tillgängligheten och orienterbarheten i området kan förbättras till exempel genom tydliga entréer med informationsskyltar, markerade stigar, vägvisare, och flera sittmöjligheter. Områdets rekreativa värden kan utvecklas i framtiden genom till exempel anläggande av flera grill- och rastplatser, en utsiktsplats samt en naturstig för barn.

Ärendets beredning

I kommunfullmäktiges budget 2023 fick stadsbyggnadsnämnden, exploateringsnämnden och miljö- och hälsoskyddsnämnden i uppdrag att utreda förutsättningarna med syfte att inrätta ett naturreservat i Majroskogen. I budget 2024 och 2025 reviderades uppdraget till att berörda nämnder ska överlämna förslag på skötselplaner, gränsdragning och övriga underlag som krävs för att kommunfullmäktige ska kunna fatta beslut om att inrätta naturreservat för Majroskogen år 2025. I budgetuppdraget ingår att arbetet ska beakta genomförandet av bostadsbyggnadsmål och planerad viktig infrastruktur.

Under 2024 och 2025 har stadsbyggnadskontoret i samarbete med exploateringskontoret, miljöförvaltningen samt Farsta stadsdelsförvaltning tagit fram nödvändiga underlag och utredningar samt arbetat fram ett förslag till reservatsgräns, beslut och skötselplan. Förslaget har samråtts under oktober 2025. Samråd har hållits med länsstyrelsen och berörda sakägare inom området, i enlighet med miljöbalken och tillhörande förordning om områdesskydd samt med exploateringsnämnden, miljö- och hälsoskyddsnämnden, Farsta och Enskede-Årsta-Vantör stadsdelsnämnd, kulturnämnden, idrottsnämnden och trafiknämnden i enlighet med beredningskravet i kommunallagen. Vidare har ett frivilligt samråd hållits med skönhetsrådet samt berörda miljö- och intresseorganisationer och närboende.

Motivering av beslut

Reservatsbeslutets förenlighet med mål, planer, program och befintliga verksamheter

Nationella miljökvalitetsmål

Reservatsbeslutet stödjer det nationella miljökvalitetsmålet *God bebyggd miljö*, vilket innebär att städer, tätorter och annan bebyggd miljö ska utgöra en god och hälsosam livsmiljö samt medverka till en lokalt och globalt god miljö. Natur- och kulturvärden ska tas tillvara och utvecklas. Beslutet stödjer även det nationella miljökvalitetsmålet *Ett rikt växt- och djurliv*, vilket innebär att den biologiska mångfalden ska bevaras och nyttjas på ett hållbart sätt, arternas livsmiljöer och ekosystemen samt deras funktioner och processer ska värnas och människor ska ha tillgång till en god natur- och kulturmiljö med rik biologisk mångfald. Vidare stödjer beslutet det nationella miljökvalitetsmålet *Levande skog*, vilket innebär att skogens och skogsmarkens värde för biologisk produktion ska skyddas samtidigt som den biologiska mångfalden bevaras samt kulturmiljövärden och sociala värden värnas.

Översiktsplan för Stockholm

Reservatsbeslutet är förenligt med Stockholms stads översiktsplan som antogs av kommunfullmäktige den 19 februari 2018. I översiktsplanen framhävs vikten av närhet till parker och natur, ett sammanhängande parknät, målpunkter i varje stadsdel, förbättrade gröna kvaliteter och en livskraftig grön infrastruktur. Bland planeringsinriktningar lyfts en livskraftig grön infrastruktur och blåstruktur med rik biologisk mångfald som ska upprätthållas och stärkas.

Majroskogen ligger mellan Svedmyra i norr, Tallkrogen i öster, Gubbängen i söder och Stureby i väster och tillhör främst stadsdelen Farsta. En mindre del av skogen i nordväst sträcker sig in i stadsdelen Enskede-Årsta-Vantör. Gubbängens bebyggelse är främst från 1950-talet med stora kulturhistoriska värden och tydlig anpassning till topografin. Gubbängen har en blandad bebyggelse med flera uppskattade idrottsanläggningar på Gubbängsfältet och Gubbängens IP som angränsar till Majroskogen. Enligt översiktsplanen finns vissa stadsutvecklingsmöjligheter. Högdalstopparna och Majroskogen bör utvecklas som gröna målpunkter, med fler funktioner och tydligare entréer.

I den lokala stadutvecklingskartan för Farsta är Majroskogen utpekad som naturmark. Ett utvecklingsområde för kommunalt ekologisksamband sträcker sig från Gökdalen över Örbyleden in i Majroskogen.

Att bilda ett naturreservat i Majroskogen bedöms ligga i linje med den i översiktsplanen föreslagna utvecklingen av området. Genom att bilda ett naturreservat med tydliga entréer, utmärkta stigar och anlagda grill- och rastplatser utvecklas Majroskogen som en grön målpunkt. Möjligheten till stadsutveckling i form av ny bebyggelse bevaras mellan Majrovägen/Målkurvan och Örbyleden. Vidare bevaras möjligheten att utveckla Örbyleden till ett urbant stråk.

Stockholms miljöprogram

Stockholms stads miljöprogram 2025-2030 anger stadens strategiska inriktning inom miljö- och klimatområdet och slår fast sju målområden för en hållbar stad. Bildandet av naturreservat för Majroskogen är i linje med ett flertal av dessa mål:

Ett Stockholm med livskraftiga ekosystem – som anger att stadens växter och djur ska leva i livskraftiga populationer, att den biologiska mångfalden och den blågröna infrastrukturen ska stärkas, samt att mer natur ska skyddas.

Ett klimatanpassat Stockholm - då naturen i Majroskogen tillhandahåller ekosystemtjänster som är avgörande för staden och dess invånare, såsom svalka, rekreation och skydd mot erosion, översvämningar och bullerdämpning.

En rättvis och inkluderande omställning – då naturen erbjuder möjlighet till kostnadsfri rekreation och avkoppling.

Grönare Stockholm

Kommunfullmäktige har beslutat om Riktlinjer för planering, genomförande och förvaltning av stadens parker och naturområden i styrdokumentet Grönare Stockholm. Bildandet av Majroskogens naturreservat bedöms ligga i linje med de tre övergripande riktlinjer som ges:

- Stockholmare ska ha god tillgång till parker och natur med höga rekreations- och naturvärden
- Staden ska ha en livskraftig grönstruktur med rik biologisk mångfald
- Ett effektivt resursutnyttjande och samspel mellan förvaltning och utveckling.

Handlingsplan för biologisk mångfald i Stockholms stad

Syftet med handlingsplanen är att ange inriktningen för arbetet med biologisk mångfald inom Stockholms stad. Handlingsplanen innehåller fem strategier som syftar till att konkretisera hur staden ska arbeta med etappmålen i miljöprogrammet om biologisk mångfald, samtidigt som målen för bostadsförsörjningen prioriteras med en hög genomförandetakt. Inrättande av naturreservatet Majroskogen ligger i linje med dessa fem strategier:

- Lyft fram prioriterade arter och natur kvaliteter
- Uppmärksamma biologisk mångfald i stadens processer
- Genomför ekologiska förstärkningsåtgärder
- Utveckla kunskap och kommunikation
- Utveckla verktyg som underlättar samverkan och genomförande

Strategi för Stockholms utomhusbelysning

Stockholms stads strategi för utomhusbelysning innebär att ljuset ska anpassas efter användarnas behov och platsens förutsättningar. Strategin behandlar utomhusbelysning i förhållande till fem fokusområden:

- Ljusföroreningar
- Biologisk mångfald
- Energi- och resurseffektivisering
- Gestaltning och anpassning till stadsbild
- Trygghet och säkerhet

Enligt strategin ska Stockholms stad aktivt arbeta för att minska negativ påverkan från belysning i områden värdefulla för biologisk mångfald. Undvik belysning i områden med höga naturvärden och viktiga ekologiska funktioner. Utveckla belysningen för att minska negativ påverkan i övriga grönområden där det kan finnas behov av att stärka förutsättningarna för biologisk mångfald. Vidare ska staden aktivt arbeta för att tillämpa belysningslösningar som bidrar till ökad trygghet och säkerhet. Naturreservatets föreskrifter bedöms ligga i linje med strategin.

Gällande detaljplaner

Majroskogens centrala del är inte planlagd. Reservatets utkanter omfattas av ett stort antal olika stads- och detaljplaner. Samtliga stadsplaner anger allmän plats, park för de delar som ingår i naturreservatet.

Reservatets norra del omfattas av stadsplanen Pl.3178, laga kraft 1947, stadsplanen Pl.3955 laga kraft 1952 samt detaljplanen Dp 2009–16992, laga kraft 2014 som anger allmän plats, park. Områdets nordvästra del omfattas av PL 5451A, laga kraft 1960 samt stadsplan PL3389B, laga kraft 1948. Reservatets östra utkant omfattas av stadsplanen Pl.2630A, laga kraft 1941. I sydöst omfattas några meter av reservatet av stadsplanen Pl-3291, laga kraft 1946, samt av stadsplanen Pl-3007, laga kraft 1944. Delar av området mellan Målkurvan och Örbyleden omfattas av detaljplanen Dp 89025, laga kraft 1992, som anger allmän plats, natur. Samt av PL3613A, laga kraft 1949 som anger allmän plats, park. Området närmast bussdepån omfattas av detaljplanen P2004-18413, laga kraft 2008, som anger allmän plats, natur samt stadsplanen PL3613A, laga kraft 1950 som anger allmän plats, park.

Att inrätta ett naturreservat bedöms vara förenligt med gällande planer.

Intresseprövning och avgränsning

Majroskogen utgör en viktig värdekärna i stadens grönblåa infrastruktur och är en förlängning av Hanvedenkilen, en av Stockholmsregionen gröna kilar. Cirka 58 procent av området bedöms även vara värdekärna för biologisk mångfald ur ett regionalt eller nationellt perspektiv. På grund av områdets relativt goda konnektivitet samt dess storlek, topografi, hydrologi, långa trädkontinuitet och rika förekomst av mycket gamla träd bedöms området hysa en relativt rik flora och fauna. Bland annat häckar duvhök, mindre hackspett och olika barrskogsmesar i skogen.

Vidare utgör reservatet ett värdefullt och välbesökt rekreationsområde som erbjuder goda möjligheter till att uppleva skogskänsla samt till sociala möten, motion och lek. Områdets sammanhängande barrskogsmiljöer, kuperade terräng och variationsrikedom som utgörs av olika skogs- och våtmarkstyper samt bergsbranter bidrar till områdets attraktivitet.

Området utgör även en viktig lokal kolsänka och områdets våtmarker bidrar till att balansera vattenflöden och magasinera vatten.

Att skydda området formellt som naturreservat bedöms vara det mest effektiva sättet för att långsiktigt bevara och utveckla områdets biologiska mångfald, ekologiska funktioner samt rekreativa värden. Naturreservatsbildningen bedöms stärka områdets funktion som del av ett ekologiskt särskilt betydelsefullt kärnområde med dess spridningsvägar och ekosystemtjänster.

Avgränsningen av naturreservatet har utgått från områdets befintliga och potentiella natur-, och rekreativa värden samt tagit hänsyn till framtida stadsutvecklingsmöjligheter. Stora delar av Majroskogen ingår i reservatet. Flera mindre skogsområden längs Örbyleden, en del av skogen söder om grusvägen och väster om Herrhagsvägen samt delar av skogen längs en förlängning av Oppundavägen i norra delen av Majroskogen har lämnats utanför reservatsgränsen för att möjliggöra framtida bostadsbebyggelse.

Avgränsningen skapar tillsammans med föreskrifterna och skötselplanen förutsättningar för att värdena avseende natur och rekreation ska kunna bevaras och stärkas, så att syftena med naturreservatet ska kunna uppnås.

Hur man överklagar

Sakägare kan överklaga beslutet hos länsstyrelsen i Stockholms län, inom tre veckor från den dag då beslutet kungörs i ortstidning. Så här gör man om man vill överklaga:

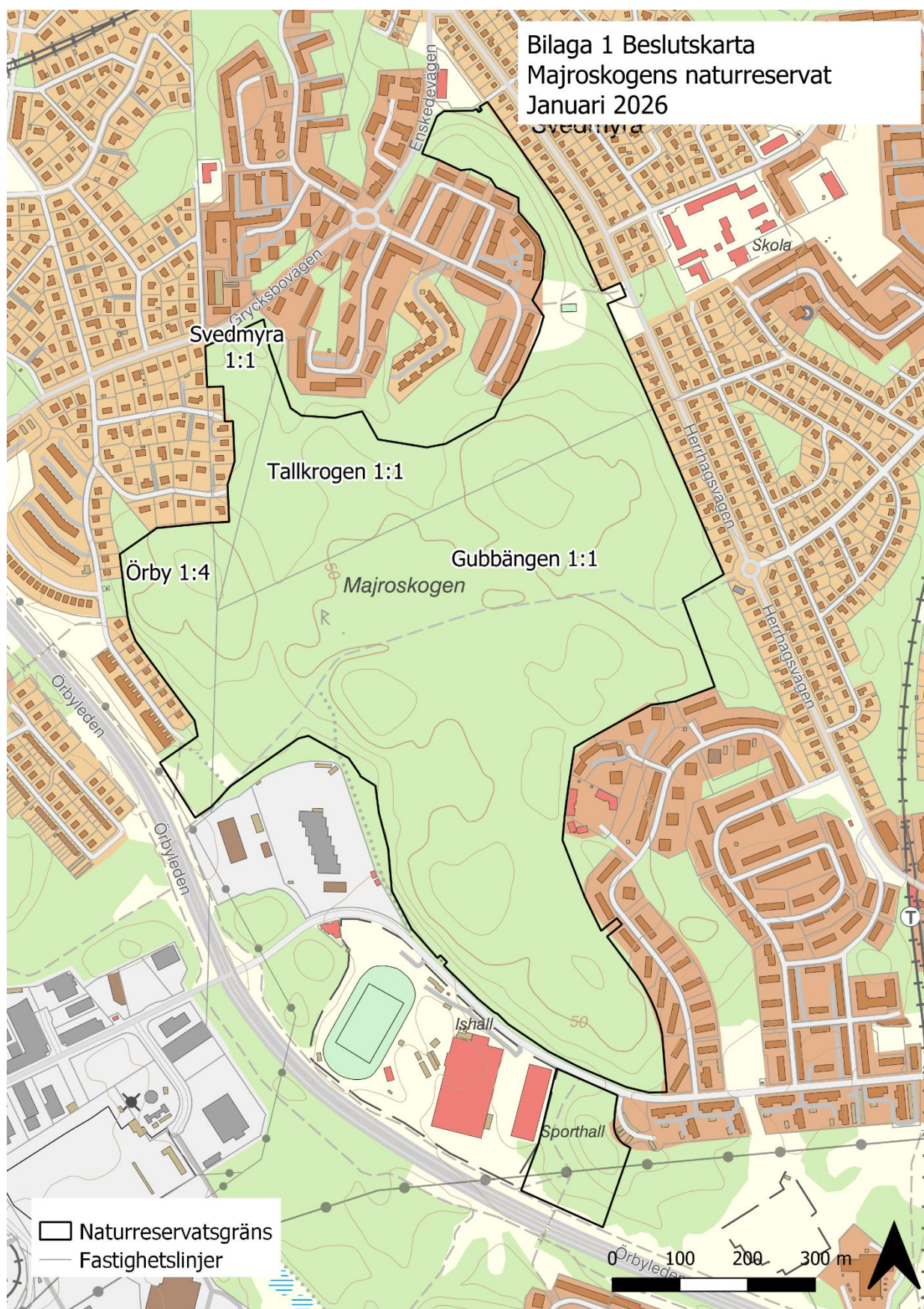
- Tala om vilket beslut som överklagas, t.ex. genom att skriva kommunfullmäktiges beslutsdatum och paragrafnummer.
- Tala om varför beslutet ska ändras och vilken ändring som önskas. Skicka även med sådant som ni anser kan ha betydelse för ärendet.
- Underteckna skrivelsen och uppge namn, personnummer, postadress och telefonnummer. Om ombud anlitas kan ombudet underteckna skrivelsen.
- Skicka skrivelsen till Stadsbyggnadskontoret, Box 8314, 104 20 Stockholm. Stadsbyggnadskontoret skickar sedan skrivelsen vidare till länsstyrelsen.

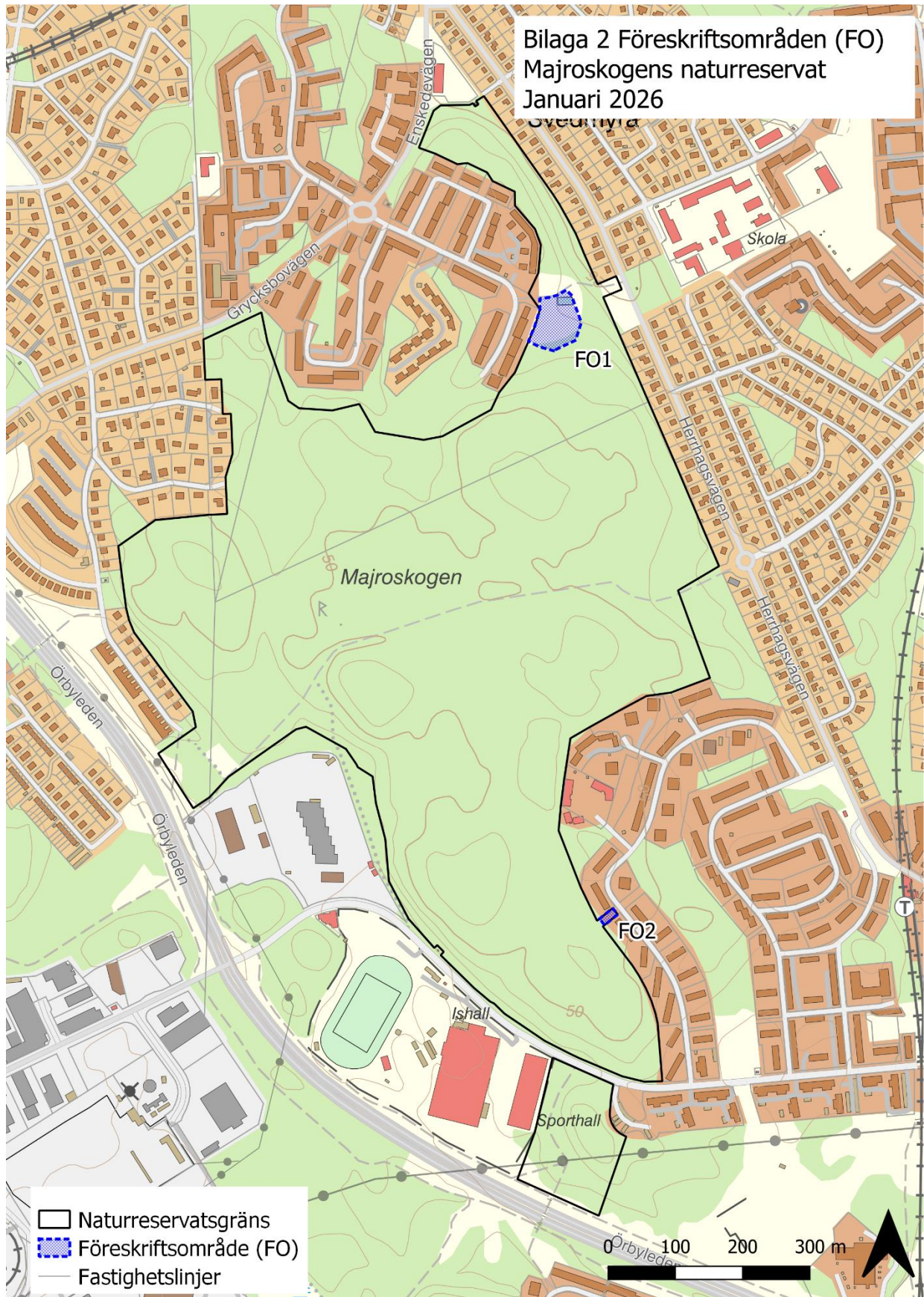
Bilagor

Bilaga 1. Beslutskarta

Bilaga 2. Karta med föreskriftsområden (FO1-2)

Bilaga 3. Förslag till skötselplan Majroskogens naturreservat







Stockholms
stad



Förslag till skötselplan Majroskogens naturreservat

Bilaga 3

Januari 2026

Dnr: 2024-07968

Utgivningsdatum: Januari 2026

Utgivare: Stockholms stad

Kontaktperson: Gundula Kolb (Stadsbyggnadskontoret)

Omslagsfoto: Gundula Kolb

Konsult: WSP

Sammanfattning

Denna skötselplan har utarbetats av WSP i samarbete med Stockholms stad inför bildandet av Majroskogens naturreservat.

Planen är indelad i en beskrivning av området och en plan för reservatets skötsel. Skötselplanen är en bilaga till reservatsbeslutet och fastställs samtidigt som reservatet bildas. Naturreservatets syfte, reservatsföreskrifter samt grunden för reservatsbildningen återfinns i reservatsbeslutet.

Syftet med naturreservatet är att bevara biologisk mångfald samt att långsiktigt skydda ett kärnområde i stadens blågröna infrastruktur. Områdets sammanhängande barrskogar samt bergbranter och våtmarker ska bevaras, vårdas och vid behov utvecklas.

Syftet är också att bevara, utveckla och tillgängliggöra ett tätortsnära naturområde av stor betydelse för allmänhetens friluftsliv, skogskänsla, naturupplevelser, folkhälsa och pedagogik. Området ger möjlighet till motion, lek och friluftsaktiviteter. Detta ska säkras och stärkas på ett hållbart sätt som inte äventyrar naturvärdena.

Innehåll

Sammanfattning.....	3
Inledning	5
Beskrivning av områdets värde	5
Kort allmän beskrivning av området samt geografiskt läge	5
Geologi och topografi.....	6
Historisk markanvändning & kulturmiljövärden	8
Ekologiska värden	11
Rekreativa värden.....	19
Plandelen – beskrivning av områdets skötsel.....	21
Generella mål för områdets skötsel.....	21
Generella riktlinjer för områdets skötsel	21
Iordningställande åtgärder	22
Prioriterade åtgärder	23
Planens disposition.....	23
<i>Fri utveckling: Blandskog.....</i>	<i>26</i>
<i>Fri utveckling: Våtmark</i>	<i>27</i>
<i>Fri utveckling: Granskog</i>	<i>28</i>
<i>Fri utveckling: Hällmarkstallskog</i>	<i>29</i>
<i>Hassellundsskötsel: Hassellund</i>	<i>31</i>
<i>Hällmarkstallskogsskötsel: Hällmarkstallskog</i>	<i>32</i>
<i>Lövskogsskötsel: Lövskog med ädellövinslag</i>	<i>33</i>
<i>Lövskogsskötsel: Triviallövskog</i>	<i>34</i>
<i>Skötsel av damm: Anlagd groddamm.....</i>	<i>36</i>
<i>Gräsmarksskötsel: Slätteräng</i>	<i>37</i>
<i>Övriga ytor ej naturmark</i>	<i>38</i>
<i>Skötsel av gång- och cykelvägar, stigar, och övriga anordningar för friluftsliv, rekreation och lek</i>	<i>39</i>
Uppföljning och dokumentation	42
Referenser	43
Bilagor.....	44
Bilaga A Åtgärdsöversikt.....	44
Bilaga B Skötselkarta.....	48

Inledning

Denna skötselplan har utarbetats av WSP i samarbete med Stockholms stad inför bildandet av Majroskogens naturreservat.

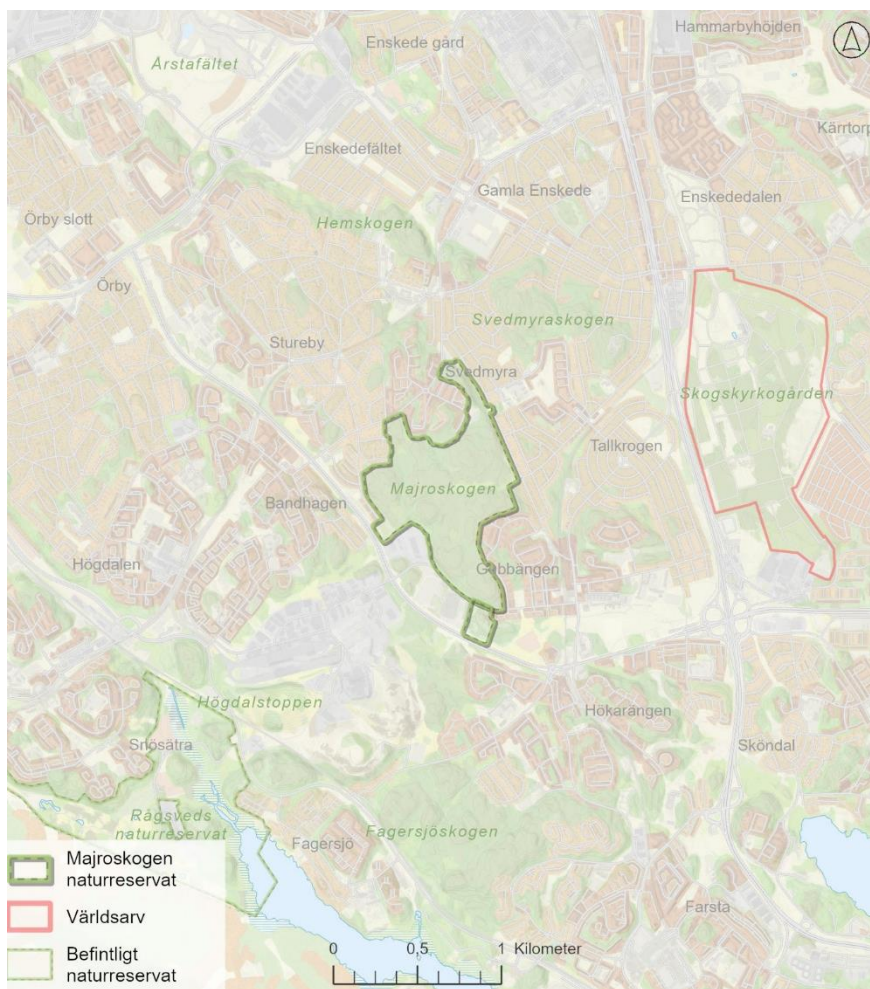
Planen är indelad i en beskrivning av området och en plan för reservatets skötsel. Skötselplanen är en bilaga till reservatsbeslutet och fastställs samtidigt som reservatet bildas. Naturreservatets syfte, reservatsföreskrifter samt grunden för reservatsbildningen återfinns i reservatsbeslutet.

Beskrivning av områdets värde

Kort allmän beskrivning av området samt geografiskt läge

Området är cirka 58,6 hektar stort och utgörs främst av skogsklädd mark men det förekommer mindre hårdgjorda ytor så som en lekplats, gång- och cykelvägar och en grusad hundrastgård. Den dominerande naturtypen är skog, präglad av biotoptyperna hällmarkstallskog och tallskog. Stora delar av hällmarkstallskogen visar på lång kontinuitet med stor förekomst av gamla tallar och gott om naturvårdsarter, varav flera rödlistade och/eller fridlysta. I sänkorna förekommer granskog och barrblandskog, med ett bitvis stort lövinslag. I sydväst finns en bergbrant där det växer lövrik skog. Området är även rikt på olika typer av våtmarker. Generellt finns inslag av gamla träd i större delen av området.

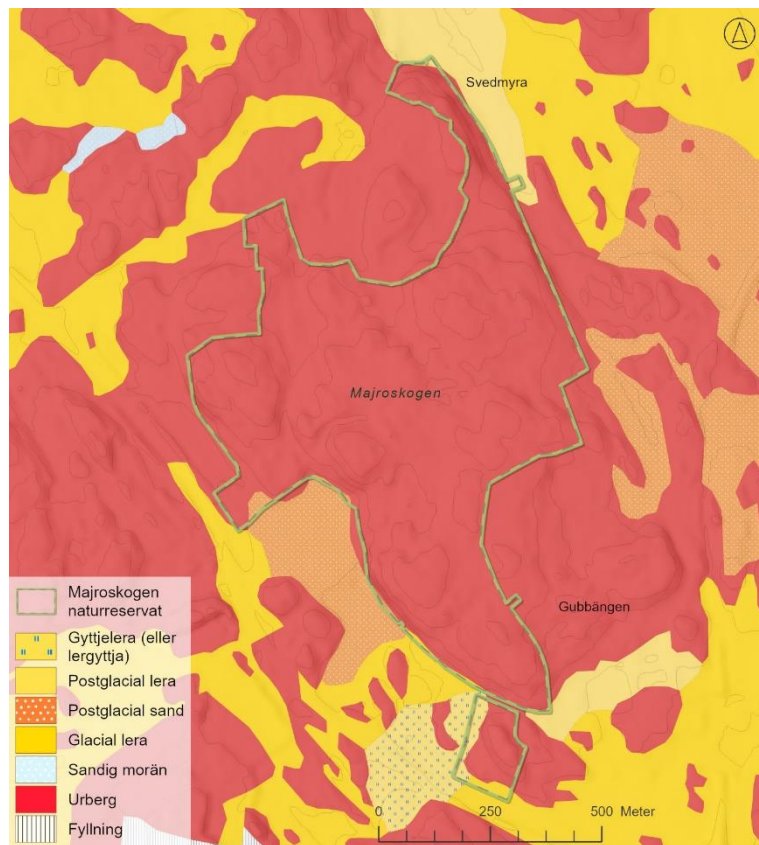
Området är ett välbesökt grönområde som boende i närområdet nyttjar för friluftaktiviteter och promenader. Reservatet ligger i stadsdelarna Farsta och Enskede-Årsta-Vantör. Området angränsar i söder och väster mot Örbyleden. I övrigt angränsar det till stadsdelarna Stureby, Svedmyra, Tallkrogen, Gubbängen och Bandhagen (Figur 1).



Figur 1. Majroskogens naturreservat i förhållande till omgivande landskap.

Geologi och topografi

Området präglas av det för Mälardalen typiska sprickdalslandskapet med omväxlande höjdpartier och sprickdalar däremellan. Av jordartskartan (Figur 2) framgår det att området helt domineras av urberg.



Figur 2. Jordarter i Majroskogens naturreservat (SGU 2025).

Ungefär i mitten av reservatet, nordväst om Rubanksgränd finns en jättegryta skapad under senaste inlandsisen. Den är cirka 50-55 cm i diameter.



Figur 3. Jättegrytan (Foto: Cecilia Persson).

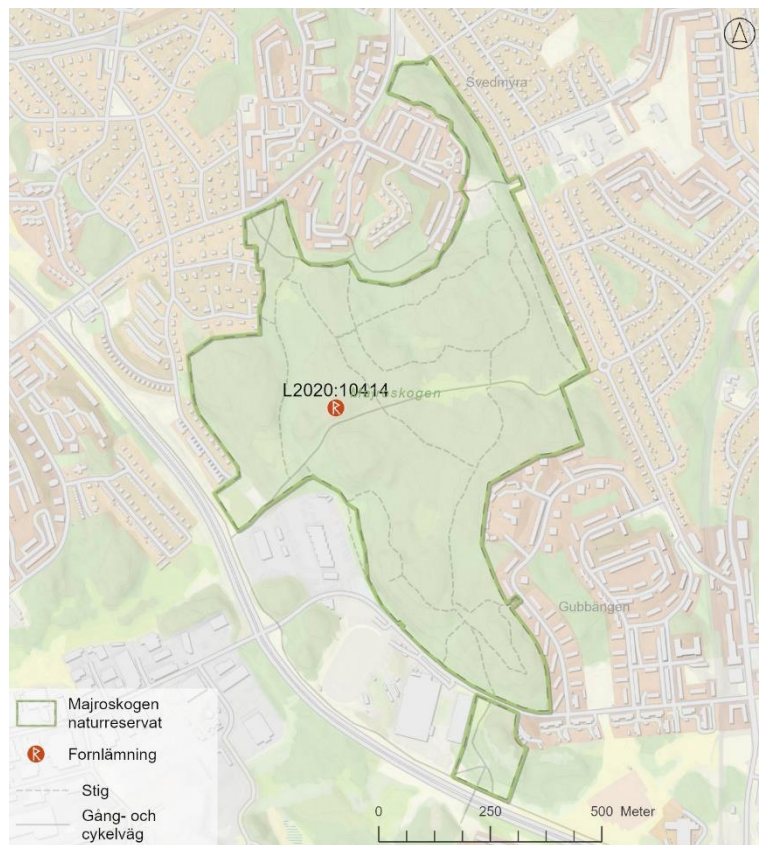
Historisk markanvändning & kulturmiljövärden

Skogens namn härrör från torpet Majro som låg vid skogens södra ände under andra hälften av 1800-talet, norr om nuvarande Majrovägen, se Figur 4. Det var en bondeskog där timmer och ved tagits ut för husbehov och där djuren släpptes ut på bete. Idag finns enstaka spår av tändvedstäck. Växtligheten i våtmarkerna har sannolikt slagits och samlats ihop till hö. Det går att skönja några ställen som tidigare varit uppodlade.



Figur 4. Torpet Majro har markerats med en orange ring på Topografiska corpsens karta 1861, reviderad 1893.

I Majroskogen finns en registrerad fornlämning, L2020:10414, en kvartsåder som tycks ha bearbetats (Figur 5). Området ligger relativt högt, kvartsbrottet är registrerat på nivån + 53 m ö h, vilket innebär att det har varit tillgängligt från slutet av stenåldern, då kvarts användes till redskap. Kvarts har även brutits under historisk tid för att användas vid järn- och glastillverkning.



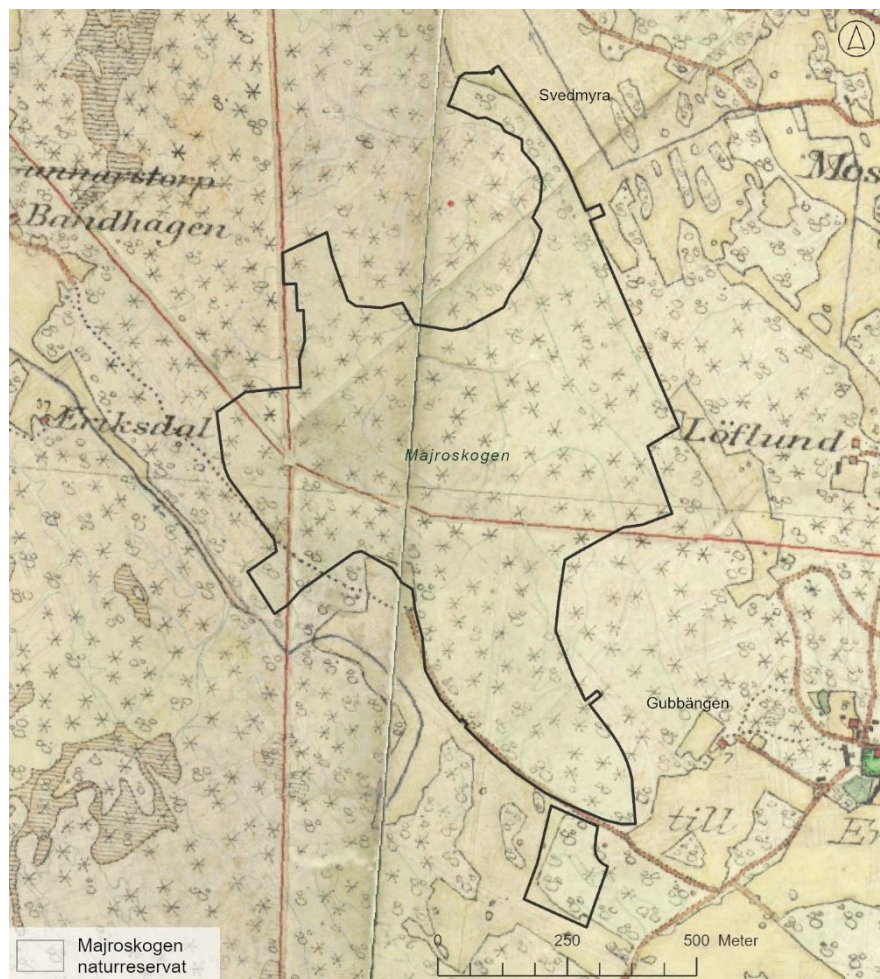
Figur 5. Inom naturreservatet finns en fornlämning (L2020:10414).

Under tidigt 1700-tal tillhörde området som nu utgör Majroskogen Ersta gårds omfattande marker. På en karta från 1712 beskrivs skogen (markerad 44 i Figur 6) som uthuggen, men där fanns ved att hämta och någorlunda mulbete. Närmaste bebyggelse var torpen Svinmyran och Gubbängen.



Figur 6. Del av karta över Ersta ägor, 1712. Här har norr vänts uppåt i bild. Nr 44 som markerats med en röd prick betecknar skogen. Överst till höger har texten Svinmyran markerats, nedan till höger Gubbängen.

På 1860-talet var Majroskogen en del av ett område som kallades Storskogen i Brännkyrka socken, Svartlösa härad. Storskogen låg under Örby säteri tillsammans med ägorna Gubbängen, Malmen, Lilla och Stora Tallkrogen, Sophemshagen och Herrängen.



Figur 7. Häradsekonomska karta med gräns Majroskogens naturreservat (Lantmäteriet 2025).

Storskogen bestod till största delen av bergsbunden skogsmark med flertalet större våtmarker. Begreppet Storskogen fanns troligen kvar fram till 1960- och 70-talet då Örbyleden och Gubbängens sportanläggning byggdes och Majroskogen förlorade kontakten med skogsområdena i söder.

Några hundra meter nordost om jättegrytan ligger en "tandvärkstall" med inslagna stora gamla spikar mot tandvärk. Tallen har idag vält omkull, är i två delar och delvis sönderlekt.

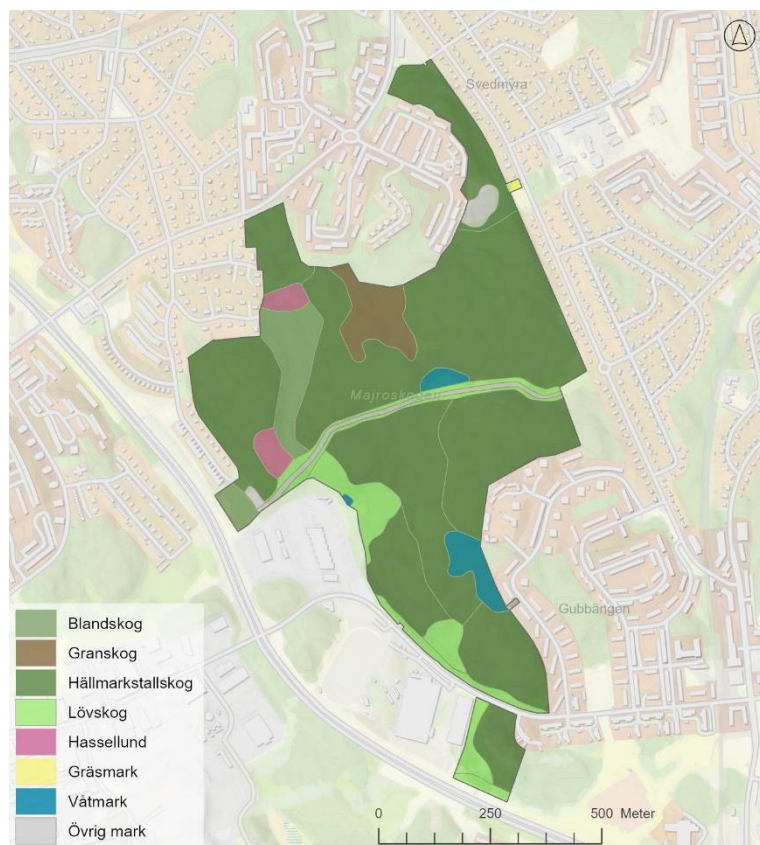
Ekologiska värden

Områdets ekologiska värden är främst knutna till den sammanhängande barr- och hällmarksskogen med lång trädkontinuitet och mycket gamla tallar men även till den lövrika bergsbranten och till olika våtmarkstyper. Områdets skiftande karaktär och variation, långa trädkontinuitet, gamla tallar och relativt goda konnektivitet till närbelägna skogsområden i syd skapar goda förutsättningar för en rik flora och fauna.

I majoriteten av reservatet växer gamla och mycket gamla träd som har utvecklat viktiga strukturer som håligheter, vedblottor och solexponerad ved. Det finns en variation av livsmiljöer med solbelysta bryn, fuktpartier, hällmarker, branta lodytor samt anlagda groddammar. Detta bidrar sammantaget till att göra Majroskogen till ett mycket artrikt område med stor betydelse för biologisk mångfald.

Naturtyper

Naturreservatet domineras av skogsmark men även mindre partier av våtmarker och hårdgjorda ytor i form av vägar och rekreativa ytor förekommer. De dominerande skogstyperna är hällmarkstallskog och tallskog följda av barrskog och blandskog samt granskog som återfinns främst i dalgångarna/svackorna mellan höjdpartierna. I dessa skogstyper dominerar gran, tall, asp och björk, men även rönn och al. Även mindre partier av lövskog samt en hassellund finns i området. En bergsbrant med lövblandskog med ädellövinslag finns på reservatets sydvästra sida. Våtmarkerna är av varierande karaktär och är främst trädklädda, framförallt med lövträd. Längs grusvägen växer en yngre aspdominerad lövskog med inslag av björk, lönn, rönn och enstaka ek.



Figur 8. Kartan visar en grov indelning av förekommande naturtyper.

Naturvärden & naturvårdsarter

Områdets naturvärden har inventerats av CONEC (2007), Naturskyddsföreningen (2008), Ekologigruppen (2012 och 2022), Skogsstyrelsen (2015 och 2019) och WSP (2024) i samband med olika uppdrag. Sammantaget beskrivs Majroskogen som ett område med skiftande karaktär och variation vilket trots sin måttliga storlek skapar förutsättningar för ett rikt växt- och djurlivet.

Överlag har skogen inte påverkats av modernt skogsbruk och delar av den har naturskogskaraktär. Skogen är flerskiktad, det vill säga träd finns i flera olika åldersklasser med varierande höjd och dimension. De äldsta träden återfinns på hällmarkspartierna där det finns allmänt med riktigt gamla tallar med en ålder på upp emot 300 år. På flera håll i skogen syns spår av tidigare skogsbränder. I delar av området är lövinslaget stort och flera krävande arter knutna till just äldre lövträd och död lövved är funna i området. Tillgången på död ved är generellt relativt sparsam även om det finns torrträd, lågor och högstubbar spridda i området. I sänkorna med större inslag av gran och lövträd samt i våtmarksområden är tillgång till död ved något bättre.

I reservatet finns fyra registrerade nyckelbiotoper – dessa områden utgör reservatets värdekärnor tillsammans med ett område som har pekats ut av Skogsstyrelsen som lämpligt biotopskyddsområde (Figur 9).

De högsta naturvärdena bedöms vara knutna till delar av hållmarkstallskogen i nordost där skogen är mycket gammal och av tydlig naturskogskaraktär samt till den lövträdsdominerade bergsbranten i sydväst. Den nordöstra delen av reservatet (Skogsstyrelsens 2015, registrerad nyckelbiotop N 463-2015) består av mycket gammal hållmarkstallskog med senvuxna träd och små kärr. Delar av skogen har brunnit och det finns spår av brand i form av bränd död ved och flera träd med brandljud. Skogen beskrivs som urskogsartad naturskog. Här finns en mycket rik förekomst av talticka (NT, nära hotad). Ett stort parti av skogens mellersta del utgörs av mycket gammal tallskog med inslag av äldre gran, björk och asp. Även här förekommer talticka tämligen allmänt (Skogsstyrelsens 2015, registrerad nyckelbiotop N 464-2015). I reservatets södra del dominerar mycket gammal hållmarkstallskog med ett litet inslag av gran, asp och björk (Skogsstyrelsens 2015, registrerad nyckelbiotop N 468-2015). I sydväst kantas Majroskogen av en bergsbrant (förkastningsbrant) med lövrik trädslagsblandning och artrikt buskskikt. Förkastningsbrantens lodytor, sprickor, sipperstråk och blockrika partier med senvuxna ekar och tallar skapar mångformighet och ger förutsättningar för många arter. Den varma solbelysta miljön gör även fjärilsfaunan och kärlväxtfloran artrik. På hållarna ovanför växer gamla senvuxna tallar (Skogsstyrelsens 2015, registrerad nyckelbiotop N 472-2015). I reservatets norra del ligger ett mycket gammalt barrskogsparti med senvuxna tallar på hållmarkerna och inslag av gran, asp och björk i svackor och i sluttningar (Skogsstyrelsen 2019).

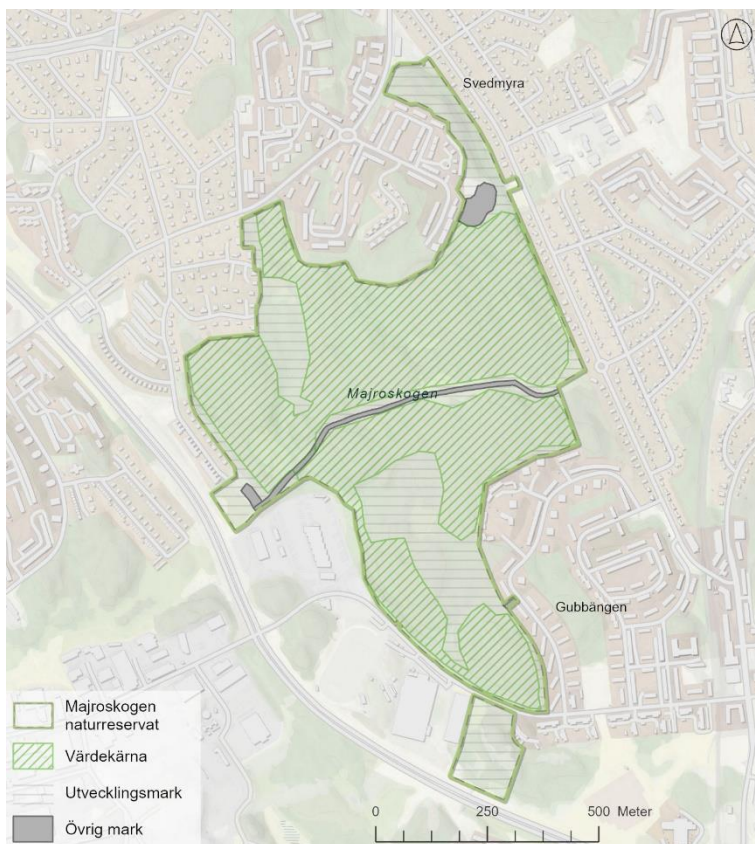
I nordväst finns en äldre barrskog som domineras av hållmarkstallskog med senvuxen tall och med stort inslag av gran i de lägre belägna partierna (Skogsstyrelsens 2015, objekt med naturvärde N 474-2015). I väst, norr om grusvägen finns en hassellund där det förekommer vätteros, en parasitväxtart som är typisk för ek- och ädellövskog.

I resterande delar av skogen är trädskiktet något yngre med enstaka förekomst av äldre träd.

I området finns flera naturliga våtmarker av olika karaktär som exempelvis alkärr, mindre sumpskogsområden samt en trädklädd myr i sydost som sträcker sig utanför reservatsgränsen. Den utgörs i västra delen av en myr med mosskaraktär där det växer bl. a. hjortron, tranbär och odon. Den östra delen är mer kärrliknande och

beväxt med björk och sälg. Inom reservatet finns även två anlagda groddammar.

Majroskogens potential för återvätningsåtgärder har kartlagts 2025 i samband med miljöförvaltningens projekt "Planeringsunderlag för mångfunktionella våtmarker". Skötselområde H2 har utretts närmare (Figur 15). Slutsatsen blev att nyttan av den föreslagna återvätningsåtgärden skulle vara ytterst liten och inte motiverad utifrån påverkan på befintliga ekologiska värden kopplade till hassellundmiljö.



Figur 9. Reservatets värdekärnor, utvecklingsmark samt övriga områden. Enligt Naturvårdsverkets definitioner avses med värdekärna ett sammanhängande naturområde som bedömts ha stor betydelse för fauna och flora och/eller för en prioriterad naturtyp. Utvecklingsmark är i första hand träd bärande marker som i dagsläget har ett ringa eller begränsat naturvärde men som bedöms ha förutsättningar att utveckla och förstärka värdekärnans naturvärden antingen på kort eller på längre sikt (Naturvårdsverket. Planering av naturreservat. Rapport 5788:2008.).

I Majroskogen har under åren påträffats ett stort antal naturvårdsarter. Flera rödlistade svampar, lavar och insekter förekommer i reservatet, bland annat tallticka (NT, nära hotad), vedskivlav (NT), reliktbock (NT) och kandelabersvamp (NT). Under WSP:s inventering 2024 noterades exempelvis 27 naturvårdsarter varav tre fridlysta och elva rödlistade. Exempel på ytterligare rödlistade arter som förekommer i området är

motaggsvamp (NT), rynkskinn (VU, sårbar), ullticka (NT), vaddporing (NT) och vintertagging (NT).

Ingen artinventering har genomförts inom området men det bedöms finnas mycket lämpliga livsmiljöer för groddjur, fladdermöss och en rad rödlistade fågelarter.

Möjlig eller säker häckning vid mer än ett tillfälle har rapporterats i Artportalen för 10 fågelarter. Lämpliga livsmiljöer för häckning och födosök bedöms finnas för bl.a. björktrast (NT), duvhök (NT), grönfink (EN, starkt hotad), grönsångare (NT), mindre hackspett (NT), svartvit flugsnappare (NT), talltita (NT) och ärtsångare (NT). Spillkråka (NT, direktivsart) och entita (NT) bedöms idag använda området främst för födosök.

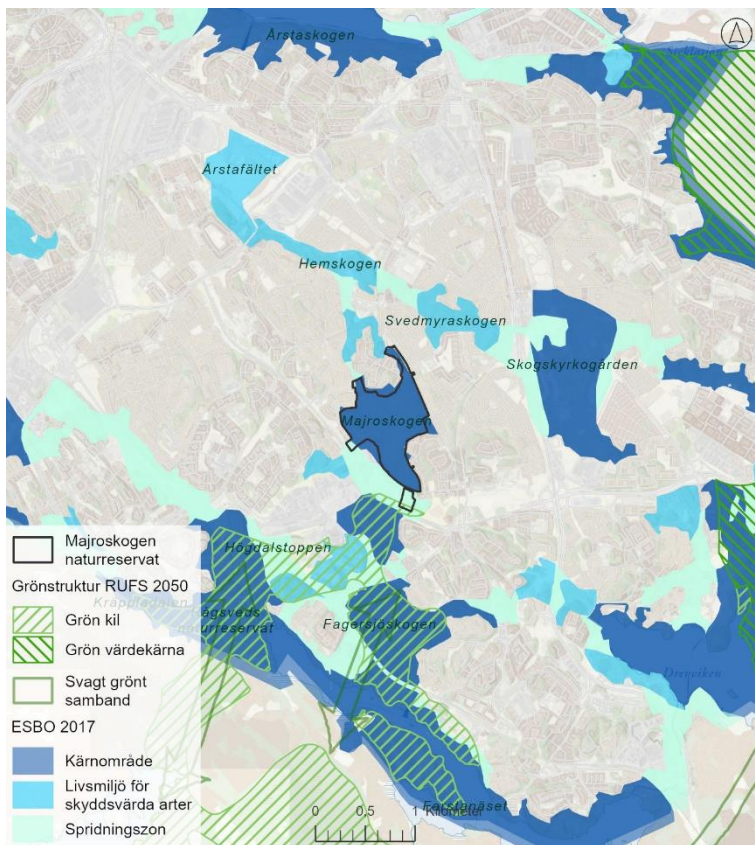
Två fladdermusarter som frekvent förekommer i stadsnära natur i Stockholm - nordfladdermus (NT) och dvärgpipistrell -finns rapporterat från området. Särskilt de delar av området som har våtmarkskaraktär eller en hög koncentration av hålträd bedöms utgöra lämpliga livsmiljöer för fladdermöss. Avsaknad av belysning i området skapar lämpliga jaktmiljöer även för särskilt ljuskänsliga fladdermusarter, till exempel längs grusvägen centralt i området.

Majroskogen har fram till 2010 hyst en stor population av vanlig groda men i och med bygget av SL:s bussdepå i den sydvästra delen av skogen förstördes dessa reproduktionslokaler. I samband med anläggningen av bussdepån tillskapades tre stycken dammar som kompensation för de förlorade våtmarkshabitaten. Två av dessa dammar ligger utanför, dock i direkt anslutning till reservatet. Den tredje dammen ligger inom reservatet. Under senaste inventeringen 2023 kunde enbart ett fåtal mindre vattensalamandrar observeras. Dammarna är i stort behov av restaurering (Calluna 2023).

Det finns inga observationer av lekande groddjur inrapporterade från dammen som anlades norr om grusvägen 2013. Åtgärder för att förbättra dammens funktion för groddjur behöver utredas närmare.

Ekologiskt samband

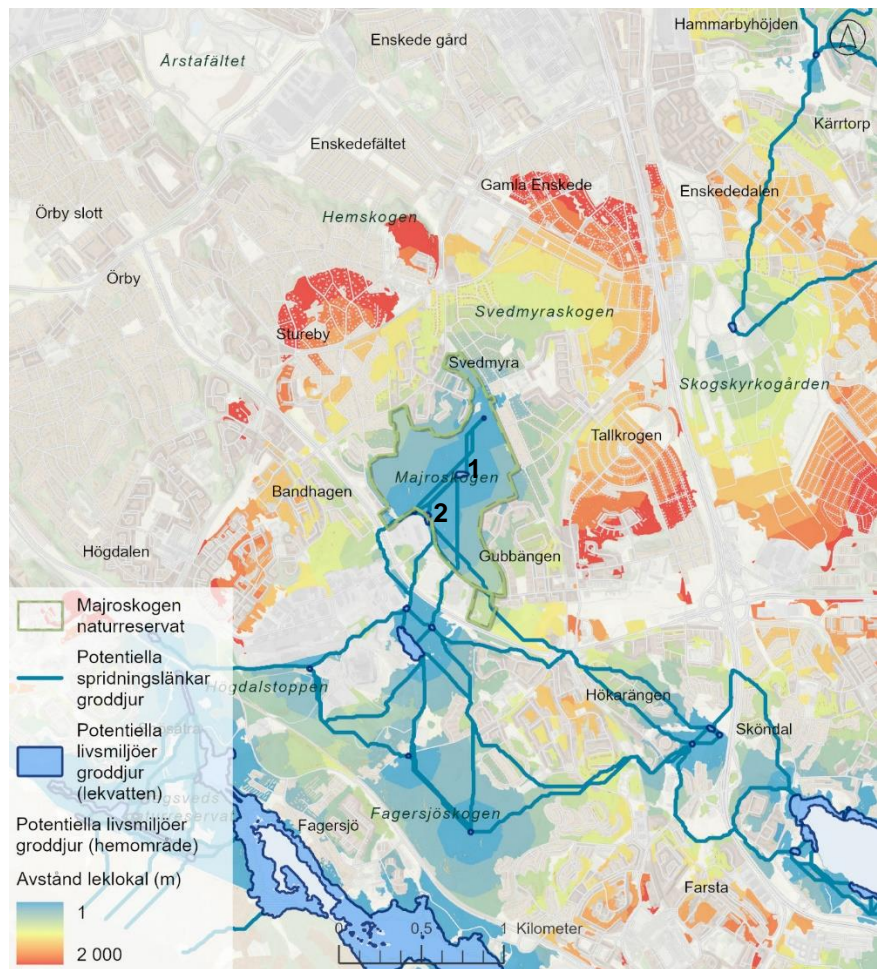
Majroskogen utgör en förlängning av en av Stockholmsregionens gröna kilar, Hanvedenkilen och naturreservatsbildning bidrar till att säkra Hanvedenkilens funktion. Reservatet är även en del av det regionala barrskogs sambandet. Majroskogen är en viktig del av stadens sammanhängande blågröna infrastruktur och utgör ett kärnområde i stadens nätverk av ekologiskt särskilt betydelsefulla områden (ESBO) (Figur 10).



Figur 10. Majroskogen är en viktig del av stadens sammanhängande blågröna infrastruktur och utgör ett kärnområde i stadens ekologiskt särskilt betydelsefulla områden (ESBO).

Reservatet ingår även i stadens habitatnätverk som ett område med livs- och spridningsmiljöer för följande artgrupper; barrskogsmesar, groddjur samt ädellövträdslevande insekter (sydvästra delen av reservatet) (Miljöförvaltningen, Stockholms stad 2023).

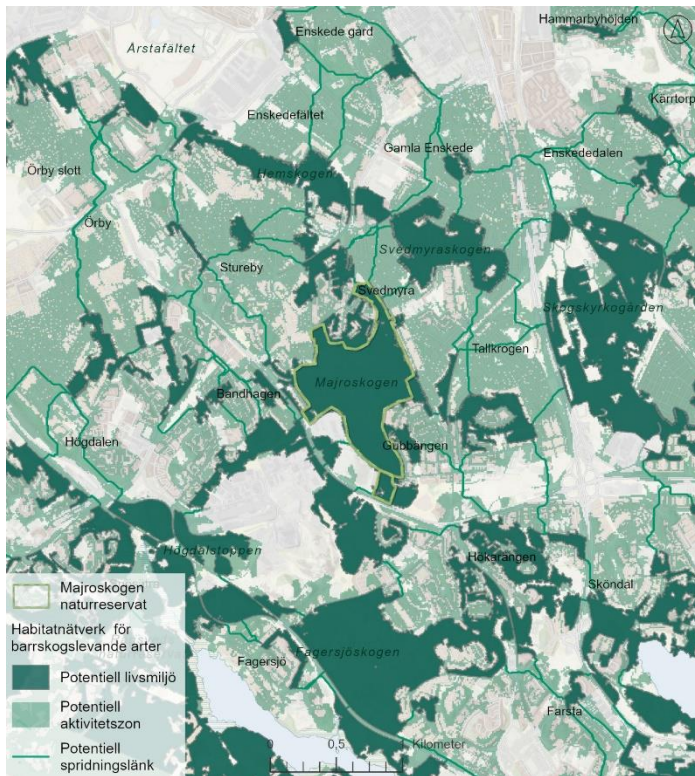
De anlagda dammarna i och i anslutning till reservatet utgör potentiella lekmiljöer, vilket gör att hela Majroskogen fungerar som ett potentiellt hemområde för groddjur (Figur 11).



Figur 11. Majroskogen ingår i stadens habitatnätverk groddjur (Miljöförvaltningen Stockholms stad, 2023). I reservatets centrala del finns en anlagd groddamm (1). I Majroskogens västra utkant intill SL depån ligger tre anlagda groddammar varav en ligger inom reservatet (2).

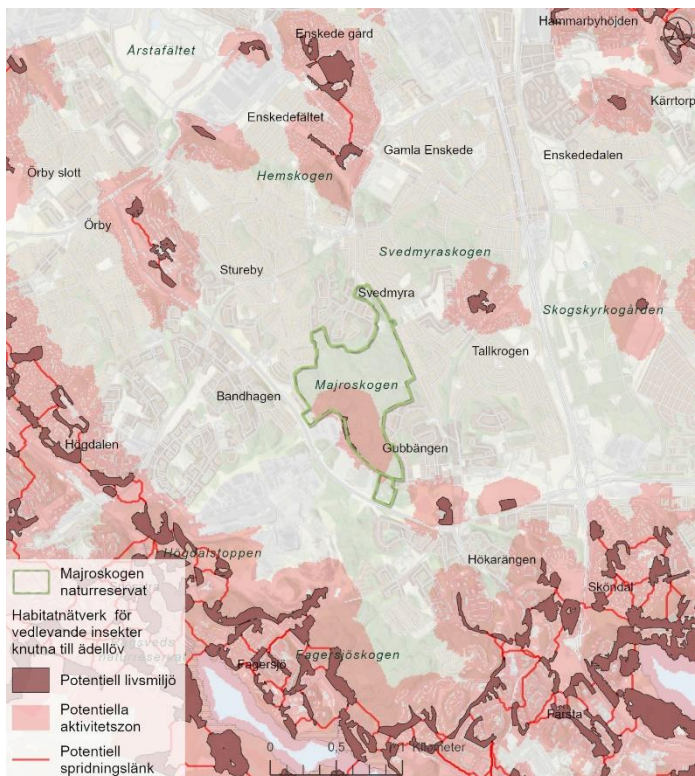
Hela reservatet bedöms vara ett livsmiljöområde inom det kommunala nätverket för barrskogsmesar. Majroskogen är en särskilt viktig del av stadens barrskogssamband.

Spridningssambanden till Fagersjöskogen i syd och Hemskogen i norr är särskilt viktiga att bevara (Figur 12).



Figur 12. Majroskogen är en särskilt viktig del av stadens barrskogssamband (Miljöförvaltningen Stockholms stad, 2023).

Den sydvästra delen av Majroskogen ingår i stadens habitatnätverk för ädellövträdslevande insekter (Figur 13).



Figur 13. Den sydvästra delen av Majroskogen ingår i stadens habitatnätverk för ädellövträdslevande insekter (Miljöförvaltningen Stockholms stad, 2023).

Rekreativa värden

Reservatet är välbesökt året runt. Eftersom området är tätortsnära beläget har det ett stort värde för många människors möjlighet till rekreation, motion och naturupplevelser.

Det går att ta sig till området med kollektivtrafik, bil, cykel eller till fots. Fyra tunnelbanestationer (Gubbängen, Svedmyra, Tallkrogen, och Stureby) ligger inom 500–700 meters avstånd till reservatets olika entréer.

Busshållplatsen Gubbängens idrottsplats ligger i direkt anslutning till Majroskogen. Skogen kan även nås från busshållplatserna Söråkersvägen, Postiljonsvägen och Stallarholmsvägen. Det finns ingen utpekad parkering för besökare till naturreservatet, men det finns parkeringsmöjligheter i närområdet.

Området besöks i första hand av närboende. Närliggande skolor och förskolor använder ofta området under idrottslektioner eller friluftsdagar. Även orienteringsklubbar använder skogen för sina träningar. Naturskyddsföreningen brukar anordna utflykter till Majroskogen. Skogen i sin helhet används för aktiviteter som promenader, terränglöpning, att ströva i obanad terräng, svampplockning, bärplockning, naturlek, orientering, finna lugn och ro, vila och picknick. I reservatets nordöstra del mellan Svedmyra och Tallkrogen ligger Oppundaparken med en lekplats, ett utomhusgym, en bollplan och en grillplats. Vid områdets västra entré finns en hundrastgård.

Majroskogens storlek tillsammans med den variationsrika topografin och naturen skapar förutsättningar för ett flertal upplevelsevärden såsom skogskänsla, rofylldhet, trolsk miljö, variationsrikedom och naturpedagogik, utblickar samt aktivitet och utmaning. Bergsbranten på reservatets västra sida ger möjlighet till utsikt över Gökdalen och Högdalstopparna. Jättegytan som ligger i områdets sydöstra del har ett pedagogiskt värde som tydligt visar spår av hur landskapet formats. Trafikbuller kan påverka upplevelsevärdet, särskilt i områdets sydvästra och södra delar.

Det sammanhängande naturområdet genomkorsas i väst-östlig riktning av en grusad gång- och cykelväg som har anlagts på ett ledningsstråk. I områdets norra del finns asfalterade gång- och cykelvägar. Vidare löper ett tätt nät av upptrampade stigar genom hela området. Stigarna är idag omarkerade och går genom delvis starkt kuperad terräng.



Figur 14. Karta över Majroskogens entréer, målpunkter och stigar. I samband med inrättande av reservatet anläggs entréerna och märks stigarna ut.

Plandelen – beskrivning av områdets skötsel

Generella mål för områdets skötsel

- Naturskogsartad hällmarkstallskog med inslag av barrblandskog, våtmarker, fuktskogar, ädellövmiljöer och hassellundar.
- Områdets potential för ett rikt växt- och djurliv samt dess funktion som ekologisk spridningsmiljö ska bevaras och stärkas.
- Skogens urskogsartade karaktär ska bibehållas och mängden död ved ska öka.
- Skogen skall erbjuda goda möjligheter till rekreation och friluftsliv med markerade stigar och rastplatser medan vissa delar bevaras mer orörda.
- Anordningar för friluftslivet ska i så stor utsträckning som möjligt tillgängliggöras utifrån målet att alla målgrupper ska kunna nyttja reservatet.

Generella riktlinjer för områdets skötsel

- Miljöförvaltningen bistår reservatsförvaltaren med rådgivning kring naturvårdsanpassad skötsel och tillgänglighetsåtgärder genom att föra en löpande dialog angående vilka åtgärder som behövs och hur de ska prioriteras. Detta kan göras exempelvis genom platsbesök.
- Åtgärder som inbegriper gallring och röjning av träd och buskar/sly genomförs utanför fåglarnas häckningstid. Häckningstid infaller normalt mellan 1 mars och 31 juli. Detta gäller inte avlägsnande av riskträd.
- Blommande och bärande buskar och träd främjas för att gynna fåglar och insekter.
- Våtmarker i området ska bevaras och vid behov restaureras för att gynna groddjur och annan vattenlevande fauna samt för att skapa värdefulla födosökmiljöer för fåglar och fladdermöss.
- Träd som har potential att utvecklas till boträd för rovfåglar ska friställas vid behov.
- Invasiva arter och icke inhemska arter med hög spridningsrisk bör bekämpas i de fall de riskerar att påverka de naturvärden som reservatet avser att bevara. I första hand bör arter på Naturvårdsverkets nationella förteckning över invasiva arter bekämpas, till exempel kanadensiskt gullris och spärroxbär. I andra hand bör arter på Artdatabankens utökade risklista bekämpas.

- Anordningar i form av exempelvis bänkar och grillplatser ska hållas i gott skick och reservatet ska regelbundet rensas på skräp och avfall.
- Större stigar och gångvägar hålls tillgängliga genom att sly som hindrar framkomligheten glesas ut.
- Större träd kan tas ned om det är nödvändigt för att undvika att träden eller större grenar faller och orsakar personskador eller skador på byggnader vid vägar, parkvägar och fastigheter.
- Nedtagna stammar och större grenar bör då lämnas som död ved på lämplig plats då död ved är en viktig resurs för biologisk mångfald. Stammarna lämnas i sin helhet utan att kapas eller i så långa längder som möjligt.
- Mindre rishögar efter gallring eller trädfällning kan lämnas kvar i skogen för att gynna t.ex. mindre däggdjur, fåglar, groddjur och kräldjur.
- I syfte att begränsa och förhindra storskaliga angrepp av åttatandad granbarkborre som kan hota reservatets prioriterade bevarandevärden kan förvaltaren genomföra åtgärder såsom utplacering av fällor, utläggning av fångstvirke, fällning och barkning av färskt angripna granar samt rotkapning och barkning av vindfällda granar. Fällda träd ska i första hand lämnas i naturreservatet, men fällda färskt angripna träd kan i undantagsfall transporteras ut om områdets bevarandevärden påtagligt hotas.
- Mötesplatser, stigar och promenadstråk i området upprätthålls genom regelbunden skötsel och underhåll.
- Vid restaureringsarbete, naturvårdsgallring och frihuggning är det viktigt att expertis med lång erfarenhet av naturvård utför stämplingen, det vill säga angivelserna av vilka träd och buskar som ska fällas respektive sparas. Alla naturvårdsåtgärder inom reservatet ska utföras av aktör med kompetens inom naturvård.
- Större skötselinsatser ska genomföras med specialanpassade maskiner som minimerar skador och påverkan på marken. Maskiner som ger ett så litet marktryck som möjligt bör användas. Åtgärder utförs i första hand när det är tjäle i jorden eller under mycket torra perioder.

Ordningställande åtgärder

- Reservatets gränser ska märkas ut i samband med inrättandet av reservatet och senast inom ett år från det att reservatsbeslutet har vunnit laga kraft.
- Tydliga entréer ska anläggas och informationsskyltar ska sättas upp i samband med inrättandet av reservatet och senast inom ett år från det att reservatsbeslutet har vunnit laga kraft.

- Rast-, grill- och utsiktsplatser anläggs på anvisade platser och utpekade stigar märks ut i samband med inrättandet av reservatet och senast inom ett år från det att reservatsbeslutet har vunnit laga kraft.
- Rökning av aspsly (L3 och L4 i Figur 15) görs i samband med inrättandet av reservatet och senast inom ett år från det att reservatsbeslutet har vunnit laga kraft
- Kanadensiskt gullris vid västra entrén, intill bussterminalen, bekämpas i samband med inrättandet av reservatet och senast inom ett år från det att reservatsbeslutet har vunnit laga kraft.

Prioriterade åtgärder

- Rökning av uppväxande gran utförs återkommande vid behov på utpekade platser för att gynna lövträd.
- Rökning av sly vid parkmiljöer och gångvägar genomförs återkommande vart tredje år om behov finns.
- Hantering av riskträd genomförs återkommande vid behov.
- Veteranisering av unga lövträd och tillskapande av högstubbar utförs på utpekade platser inom tre år från reservatets bildande och därefter återkommande vid behov.
- Rensning av groddamm utförs vart tredje år. Rökning kring dammen för att öka solinstrålning genomförs återkommande vid behov.
- Informationsskyltar, entréer samt anlagda rast-, grill- och utsiktsplatser kontrolleras och underhålls löpande.
- Kanadensiskt gullris vid västra entrén samt andra invasiva arter och icke inhemska arter med hög spridningsrisk bekämpas återkommande vid behov.

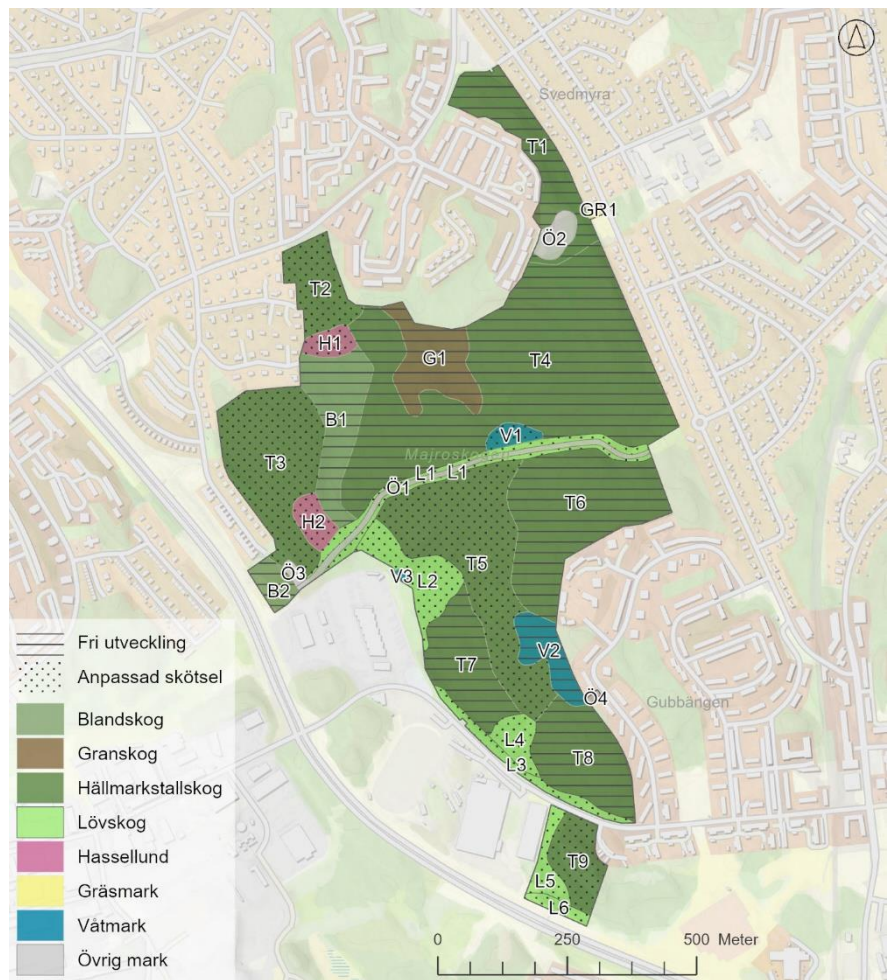
Planens disposition

I denna del beskrivs hur olika markområden och anordningar för friluftslivet ska skötas. Till skötselbeskrivningen av markområdena hör en skötselkarta (Figur 15).

Varje yta har en beteckning för kategori och ett löpnummer. Beteckningen B1 står exempelvis för blandskogsområde 1. Området är indelat i skötselområden utifrån naturtyp, nuvarande tillstånd och behov av naturvårdande skötsel (Figur 15, Tabell 1). Målarter anges för respektive skötselområde utifrån naturtypens förutsättningar. Med målarter avses arter som har sina livsmiljöer i respektive skötseltyp och som kan användas vid uppföljning av naturvårdande skötsel i reservatet.

Tabell 1. Tabellen visar skötselområden med information om vilka naturtyper som ingår och vilka delområden som omfattas av skötseltypen.

Skötselområden	Naturtyper som ingår	Delområde
Fri utveckling	Blandskog	B1, B2
	Våtmark	V2
	Granskog	G1
	Hällmarks-tallskog	T1, T4, T6, T7, T8
Hassellundskötsel	Hassellund	H1, H2
Hällmarkstallskogsskötsel	Hällmarks-tallskog	T2, T3, T5, T9
Lövskogsskötsel	Lövskog med ädellövinslag	L1, L2, L3, L4
	Triviallövskog	L5, L6
Skötsel av damm	Dammar	V1, V3
Gräsmarksskötsel	Gräsmark	GR1
Skötsel övriga områden	Gångväg	Ö1
	Lekplats	Ö2
	Hundrastgård	Ö3
	Entré sydöst	Ö4



Figur 15. Skötselområden i Majroskogens naturreservat. Områdena visas utifrån natur- och skötseltyp. Områdesbeteckningarna anger naturtyp (B = blandskog, G= granskog, H = hassellund, T = hällmarkstallskog, L = lövskog, V = våtmark, GR = gräsmark och Ö = övrig mark) med ett löpnummer. Skötselkartan kan ses i större format i bilaga 2 till skötselplanen.

Fri utveckling: Blandskog

Delområden som avses: B1 och B2

Yta: 3,1 ha

Beskrivning av nuvarande tillstånd

Flerskiktad blandskog (B1 och B2) som utgör habitat och födosöksområde för fåglar, groddjur, insekter och fladdermöss. Trädsiktet är relativt ungt men strukturer som stående och liggande död ved av löv- och barrträd förekommer. Området har rekreativt värde med en känsla av skog och vildmark.

Målbild

Flerskiktad blandskog med stort lövinslag samt god tillgång på stående och liggande död ved.

Ekologiskt viktiga element

- Död ved
- Naturvärdesträd

Rekreativa värdeelement

- Markerade stigar

Målarter

- Mindre hackspett
- Grönsångare

Åtgärder

Området lämnas huvudsakligen för fri utveckling genom intern dynamik.

Engångsåtgärder

- Veteranisering och högstubbar av unga/klena lövträd för att öka mängden stående död ved inom 3 år från reservatets bildande.

Punktåtgärder

- Veteranisering och högstubbar av unga/klena lövträd för att öka mängden stående död ved vid behov.

Återkommande åtgärder

- Inga återkommande åtgärder föreslås.

Fri utveckling: Våtmark

Delområden som avses: V2

Yta: 1,1 ha

Beskrivning av nuvarande tillstånd

Reservatets största våtmark kan i de västra delarna karaktäriseras som en trädklädd mosse med myrkaraktär, medan den i den östra delen övergår till mer kärrartad karaktär. Våtmarken domineras av spärrvitmossa i de västra delarna och här växer odon, skvattram, tranbär, tuvull och hjortron. I de östra delarna minskar inslaget av vitmossa till förmån för mossor vanliga i kärrmiljöer och olika starrarter. De västra delarna är relativt öppna med ett visst inslag av björk, medan de östra har ett tätare trädsikt med björk och sälg men även ung gran. Död ved finns i begränsad omfattning. Området utgör habitat och födosöksområde för fåglar, groddjur, insekter och fladdermöss. Området har rekreativt värde med en känsla av vildmark.

Målbild

Varierad våtmark med både myr- och kärrkaraktär och ostörd hydrologi. I östra delen flerskiktat trädsikt med förekomst av äldre björk och sälg. God tillgång på stående och liggande död ved.

Ekologiskt viktiga element

- Död ved
- Ostörd hydrologi

Rekreativa värdeelement

- Markerade stigar tangerar i väst

Mållarter

- Mindre hackspett
- Grönsångare
- Myrtypiska arter som tranbär, hjortron och skvattram

Åtgärder

Området lämnas huvudsakligen för fri utveckling genom intern dynamik.

Engångsåtgärder

- Inga engångsåtgärder föreslås.

Punktåtgärder

- Veteranisering och högstubbar av unga/klena lövträd för att öka mängden stående död ved vid behov.
- Gynna lövträd – slyröja och gallra barrträd.

Återkommande åtgärder

- Inga återkommande åtgärder föreslås.

Fri utveckling: Granskog

Delområden som avses: G1

Yta: 2,2 ha

Beskrivning av nuvarande tillstånd

Äldre granskog med lång trädkontinuitet. Området har en viktig funktion för biologisk mångfald knuten till skogens naturskogsartade karaktär. Naturtypen är värdefull för exempelvis svampar, mossor, lavar, fåglar och insekter. Värdearter som förekommer i området är bland annat ullticka, rynkskinn och granbarkgnagare. Skogen har även stort rekreativt värde med skogs- och vildmarkskänsla.

Målbild

Naturskogsartad granskog med en rik förekomst av strukturer som gamla grova träd och död ved i olika dimensioner och nedbrytningsstadier.

Ekologiskt viktiga element

- Död ved av gran
- Gamla granar

Rekreativa värdeelement

- Markerade stigar

Målarter

- Ullticka
- Granbarkgnagare

Åtgärder

Området lämnas för fri utveckling genom intern dynamik.

Engångsåtgärder

- Inga engångsåtgärder föreslås.

Punktåtgärder

- Inga punktåtgärder föreslås.

Återkommande åtgärder

- Inga återkommande åtgärder föreslås.

Fri utveckling: Hällmarkstallskog

Delområden som avses: T1, T4, T6, T7, T8

Yta: 29,4 ha

Beskrivning av nuvarande tillstånd

Flerskiktad hällmarkstallskog med inslag av mycket gamla och vidkroniga tallar och bitvis inslag av yngre ek. Hällmarkstallskogen utgör en viktig miljö för barrskogslevande arter, exempelvis vedsvampar, marksvampar, fåglar och vedlevande insekter. Förekommande värdearter är bland annat motaggsvamp, talticka, grovticka och reliktbock. Området har inslag av stående och liggande död ved i olika nedbrytningsgrad. Stort rekreativt värde med skogs- och vildmarkskänsla. Inom område T4 finns en fornlämning i form av en brytningsyta/kvartsbrott.

Målbild

Västlig taiga (9010).

Urskogsartad hällmarkstallskog med rikt inslag av äldre, vidkroniga tallar samt yngre tall som kan utgöra möjliga efterträdare. Riklig förekomst av stående och liggande död ved.

Ekologiskt viktiga element

- Död ved av tall
- Gamla tallar
- Hålträd

Rekreativa värdeelement

- Markerade stigar
- Fornlämning (T4)
- Grillplats
- Jättegryta

Målarter

- Reliktbock
- Tallticka
- Motaggsvamp

Åtgärder

Området lämnas huvudsakligen för fri utveckling genom intern dynamik.

Fornlämningen är skyddad enligt 2 Kap. kulturmiljölagen och får inte komma till skada vid skötselåtgärder. Exempelvis får den inte övertäckas av död ved eller dyl. Råder osäkerhet kring en viss åtgärds påverkan på fornlämningar måste länsstyrelsen kontaktas.

Engångsåtgärder

- Inga engångsåtgärder föreslås.

Punktåtgärder

- Friställning av tallar för att skapa solbelyst ved samt möjliggöra utveckling av vidkroniga tallar som kan utgöra boträd för rovfåglar utifrån reservatsförvaltarens förutsättningar.
- Utplacering av grov död ved i solbelysta lägen utifrån reservatsförvaltarens förutsättningar utan att förorsaka markskador eller skador på fornlämningen.
- Bekämpning av invasiva samt icke inhemska arter med hög spridningsrisk som vresros i T1.

Återkommande åtgärder

- Inga återkommande åtgärder föreslås.

Hassellundsskötsel: Hassellund

Delområden som avses: H1, H2

Yta: 1,1 ha

Beskrivning av nuvarande tillstånd

Skötseltypen utgörs av hassellundsmiljöer med inslag av äldre gran, asp och al. Viss kontinuitet av hassel förekommer. Naturtypen är värdefull för arter gynnade av lundmiljöer, exempelvis kärlväxter, fåglar och insekter. Förekommande värdearter är bland annat hasselticka, blåsippa och vätteros. Området närmast vägen vid H2 utgör en lågpunkt vid skyfall.

Målbild

Hassellund med äldre och vidväxta hasselbuketter samt med ett örtrikt lundartat fältskikt. Inslaget av uppväxande ung gran och asp i området ska vara sparsamt.

Ekologiskt viktiga element

- Gammal hassel

Rekreativa värdeelement

- Markerade stigar

Målarter

- Blåsippa
- Vätteros

Åtgärder

Åtgärder för att stärka områdets hasselbestånd och gynna kärlväxtfloran genom exempelvis röjning av inväxande gran.

Engångsåtgärder

- Inga engångsåtgärder föreslås.

Punktåtgärder

- Inga punktåtgärder föreslås.

Återkommande åtgärder

- Röjning av inväxande gran vid behov, minst vart 10:e år.

Hällmarkstallskogsskötsel: Hällmarkstallskog

Delområden som avses: T2, T3, T5, T9

Yta: 14,1 ha

Beskrivning av nuvarande tillstånd

Hällmarkstallskog med viss åldersspridning från unga till medelålders tallar. Enstaka hålträd och ett sparsamt inslag av död ved förekommer i området. Miljön är viktig för barrskogslevande arter exempelvis vedsvampar, marksvampar, fåglar och vedlevande insekter. Förekommande värdearter är bland annat motaggsvamp, tallticka och vintertagging.

Målbild

Hällmarkstallskog med inslag av äldre, vidkroniga tallar samt yngre tall som kan utgöra möjliga efterträdare. Riklig förekomst av stående och liggande död ved.

Ekologiskt viktiga element

- Åldersspridning bland tallar
- Död ved av tall
- Hålträd

Rekreativa värdeelement

- Huvudentré (T2)

Målarter

- Reliktbock
- Motaggsvamp
- Tallticka

Åtgärder

Åtgärder för att stärka områdets tallskogsvärden, öka andelen gamla, grova och vidkroniga träd samt inslaget av död ved i olika nedbrytningsstadier.

Engångsåtgärder

- Gynna enstaka tall genom friställning inom 10 år.

Punktåtgärder

- Friställning av tallar för att skapa solbelyst ved samt möjliggöra utveckling av vidkroniga tallar som kan utgöra boträd för rovfåglar. Åtgärderna utförs utifrån reservatsförvaltarens förutsättningar.
- Tillförsel av grov död ved i solbelysta lägen utifrån reservatsförvaltarens förutsättningar.

Återkommande åtgärder

- Inga återkommande åtgärder föreslås.

Lövskogsskötsel: Lövskog med ädellövinslag

Delområden som avses: L1, L2, L3, L4

Yta: 4,1 ha

Beskrivning av nuvarande tillstånd

Blandlövskog och lövskogsbryn med visst inslag av ädellövträd samt hassel. Trädslag som förekommer är asp, björk, sälg, rönn, ek, tall och gran. Området har ett visst inslag av döda och döende gamla lövträd och bitvis rikligt med lövsly av asp och sälg. Miljön är värdefull för exempelvis fåglar och fladdermöss. Område L2 ligger i anslutning till anlagda groddammar och kan fungera som födosöks- och övervintringshabitat för groddjur. Ett antal aspar med bohål förekommer i området.

Målbild

Flerskiktade lövskogsmiljöer och lövskogsbryn med varierat trädskikt och inslag av ädellövträd samt blommande och bärande träd och buskar samt örtrikt fältskikt. Förekomst av äldre lövträd och hålträd, stående och liggande död ved. Förekomst av strukturer för övervintrande groddjur såsom stensamlingar, högar med stammar och stockar (L2).

Ekologiskt viktiga element

- Bärande buskar och träd
- Hålträd
- Äldre ädellövträd

Rekreativa värdeelement

- Informationsskylt

- Markerade stigar

Målarter

- Olika arter av fladdermöss
- Olika arter av hackspettar
- Olika arter av groddjur (L2)

Åtgärder

Inom dessa områden är det viktigt att ingen eller begränsad belysning tillkommer som kan störa djurlivet. Eventuell belysning ska anpassas så att den inte stör nattaktiva djur. Bärande buskar gynnas genom att dessa sparas vid eventuell röjning.

Iordningställande åtgärder

- Röjning av aspsly (L3 och L4) – inom 1 år.
- Bekämpning av kanadensiskt gullris i samband med inrättande av reservatet men inte senare än inom ett år från att reservatsbeslutet har vunnit laga kraft (utanför L2 i direkt anslutning till reservatet).

Engångsåtgärder

- Gynna enstaka ek genom friställning inom 10 år.

Punktåtgärder

- Åtgärder för att öka tillgången på stående död ved, exempelvis veteranisering och tillskapande av högstubbar. Åtgärderna utförs utifrån reservatsförvaltarens förutsättningar.
- Ytterligare bekämpning av kanadensiskt gullris vid behov (L2).

Återkommande åtgärder

- Röjning av inväxande gran vid behov, minst vart 10:e år.
- Lätt röjning och gallring av lövträd vid behov. Gynna blommande och bärande träd och buskar vid röjning för att gynna insekter och fåglar. Eventuell ringbarkning av yngre aspträd (L4).

Lövskogsskötsel: Triviallövskog

Delområden som avses: L5, L6

Yta: 0,88 ha

Beskrivning av nuvarande tillstånd

Skötselområdet utgörs av triviallövdominerad skog som uppkommit genom igenväxning av före detta åkermark. I området finns även spår av äldre trädgårdsmark. Trädskiktet utgörs huvudsakligen av björk med visst inslag av asp. Markfloran är trivial och utgörs av arter knutna till igenväxningsmark och näringsrika förhållanden. Området genomkorsas av en kraftledningsgata utan högre naturvärden. Närmast Örbyleden i syd finns ett lövrikt skogsbryn som domineras av ung asp med inslag av sälg och apel.

Målbild

Flerskiktade lövskogsmiljöer med varierat trädskikt och med inslag av blommande och bärande träd och buskar. Välutvecklat lövskogsbryn mot Örbyleden.

Ekologiskt viktiga element

- Bärande buskar och träd

Rekreativa värdeelement

- Informationsskylt

Målarter

- Olika arter av pollinerande insekter

Åtgärder

Bärande träd och buskar, exempelvis sälg och apel, gynnas genom att dessa sparas vid eventuell röjning. För att gynna hålhäckande fåglar kan holkar sättas upp i området.

Engångsåtgärder

- Uppsättning av fågelholkar för att gynna hålhäckande arter.

Punktåtgärder

- Inga punktåtgärder föreslås.

Återkommande åtgärder

- Lätt röjning av lövträd vid behov. Gynna blommande och bärande träd och buskar vid röjning för att gynna insekter och fåglar.

Skötsel av damm: Anlagd groddamm

Delområde som avses: V1, V3

Yta: 0,5 ha

Beskrivning av nuvarande tillstånd

Reservatets anlagda vattenmiljöer utgörs av två groddammar: Majrodammen och SL-dammen.

Majrodammen anlades 2012 inom ramen för projektet "Groddjur i Stockholm" (2011-2013). Dammen är i dagsläget beskuggad och även torrlagd under delar av året och är därmed inte lämplig som lekmiljö för groddjur i sitt nuvarande tillstånd. Ett antal mindre, naturliga småvatten förekommer i reservatet men de omfattas av skogliga skötselområden.

SL-damm är en av tre dammar som tillskapades som kompensation i samband med bygget av SL:s bussdepå. De andra två dammarna ligger i omedelbar närhet till denna, dock utanför reservatsgränsen. Samtliga dammarnas utformning är inte idealisk och uttorkning verkar vara huvudproblematiken. Groddjurspopulationen i detta område har minskat avsevärt. Under senaste inventeringen 2023 kunde enbart ett fåtal mindre vattensalamandrar observeras. Dammarna är i stort behov av restaurering (Calluna 2023).

Målbild

Groddjursdamm med solinstrålning som håller vatten större delen av året. Dammen med omgivande naturmiljö utgör en värdefull miljö för exempelvis groddjur, fåglar, insekter och fladdermöss. Viss förekomst av växtlighet och död ved som erbjuder skydd. Tillgång till övervintringsmiljöer i anslutning till dammen.

Ekologiskt viktiga element

- Småvatten

Rekreativa värdeelement

- Informationsskylt, spänger

Mållarter

- Vanlig groda
- Mindre vattensalamander

Åtgärder

Åtgärder för att stärka områdets funktion för arter knutna till våtmarksmiljöer, exempelvis groddjur, insekter, fåglar och fladdermöss.

Engångsåtgärder

- Säkerställ tillgång till övervintringsmiljöer i form av t.ex. död ved i nära anslutning till dammen inom 3 år från reservatets bildande.
- Fördjupning av dammen för att förbättra hydrologin inom 5 år från reservatets bildande (V1)
- Åtgärder för att säkra tillräcklig hydroperiod bör genomföras inom 2 år från reservatets bildande (V3).
Möjlighet till återintroduktion av groddjur bör utvärderas för genomförande efter att dammens hydrologi förbättrats.

Punktåtgärder

- Röjning kring dammen för att öka solinstrålningen vid behov.
Spara träd i norrläge närmast dammen för att ge vindskydd (V1)
- Viss gallring/röjning av träd/vegetation längs depåns staket för att öka solinstrålningen österifrån vid behov (V3).

Återkommande åtgärder

- Röjning av inväxande gran vid behov, minst vart 10:e år.
- Återkommande rensning av skräp i dammen enligt reservatsförvaltarens rutiner.
- Rensning av växtlighet i dammen för att motverka igenväxning vart 3:e år eller vid behov.

Gräsmarksskötsel: Slåtteräng

Delområden som avses: G1

Yta: 0,1 ha

Beskrivning av nuvarande tillstånd

Skötselområdet utgörs av en slåtteryta med enstaka löv- och fruktträd. Genom området löper en gång- och cykelbana som leder upp till Oppundaparken.

Målbild

Blomrik äng med välskötta frukt- och lövtträd.

Ekologiskt viktiga element

- Frukträd
- Ängsblommor

Rekreativa värdeelement

- Gång- och cykelbana
- Informationsskylt

Målarter

- Olika arter av pollinerande insekter

Åtgärder

Punktåtgärder

- Inga punktåtgärder föreslås.

Engångsåtgärder

Inga engångsåtgärder föreslås.

Återkommande åtgärder

- Årligen: Sen slåtter med upptag
- Beskrining av frukträd vid behov

Övriga ytor ej naturmark

Delområden som avses: Ö1, Ö2, Ö3, Ö4 samt vägar mm.

Beskrivning av nuvarande tillstånd

Delområde Ö1 som utgörs av grusvägen som har anlagts på ett ledningsstråk och som i dag används som gång- och cykelväg.

Delområde Ö2 utgörs av Oppundaparken med en lekplats, ett utomhusgym, en bollplan och en grillplats.

Delområde Ö3 som är en hundrastgård.

Delområde Ö4 som utgörs av sydöstra huvudentrén vid Getfotsvägen.

Målbild

Delområde Ö1 utgör en lättframkomlig gång- och cykelväg.

Delområde Ö2 utgör ett attraktivt och tryggt parkområde som utgör mötesplats och erbjuder möjlighet till lek och motion för olika åldersgrupper.

Delområde Ö3 utgör en funktionell hundrastgård.

Delområde Ö4 utgör en tydlig och inbjudande entré.

Återkommande åtgärder:

- Delområde Ö2 och Ö3: Skötsel enligt stadsdelsförvaltningens skötselanvisningar.

Skötsel av gång- och cykelvägar, stigar, och övriga anordningar för friluftsliv, rekreation och lek

Beskrivning av nuvarande tillstånd

I reservatet finns gång- och cykelvägar, del av gång- och cykelbro över Örbyleden samt ett nätverk av stigar som löper genom skogen. Gång- och cykelvägar i form av en stor grusväg som har anlagts på ett ledningsstråk samt mindre asfalterade vägar och stigar möjliggör för besökare att enkelt ta sig runt i reservatet och ta del av den variation av naturmiljöer som finns där. Området som ska skötas utgörs av gång- och cykelvägar, gång- och cykelbro samt markerade stigar, markerat i Figur 14.

Skötselområdet omfattar även sidoområdet 1-2 meter utanför gång- och cykelvägar (mätt åt båda hållen från vägens ytterkanter). I reservatet finns flera anläggningar för lek och motion såsom lekplats, bollplan och utegym samt anläggningar för social samvaro och vila såsom grill- och sittplatser.

Målbild

Tillgänglig information och lätt att hitta inom reservatet

Tillgängligheten och orienterbarheten är goda genom tydliga entréer, skyltning och vägvisare. Vid de större entréerna finns tillgängliga informationstavlor om reservatets värden och föreskrifter och om anläggningar som cykelparkering och sittmöjligheter.

Inom reservatet finns det tillgänglighetsanpassade alternativ för personer med funktionsnedsättning. Grusvägen/gång- och cykelvägen som har anlagts på ledningsstråket är lättframkomliga. Längs den finns en tillgänglighetsanpassad rast- och grillplats. På

sikt undersöks möjligheten att komplettera området med året-runt-toalett i Oppundaparken.

Gång- och cykelvägar, gång- och cykelbro och stigar

Det övergripande målet för skötseln av gång- och cykelvägarna, gång- och cykelbron och stigarna är att dessa ska vara framkomliga och kännas säkra, men att de ska skötas så lite som möjligt för att inte störa den naturmiljö som de går genom. Träd- och buskskiktet närmast gång- och cykelvägarna och gång- och cykelbron är luckigt och glest.

Friluftsanordningar, lek- och motionsutrustning

Friluftsanordningar, som sittplatser, rastplatser och grillplatser hålls i gott skick.

Lek- och motionsutrustning uppmuntrar till rörelse samt hålls säkra och i gott skick.

Hundrastgård

Hundar ska vara kopplade inom reservatet utanför utpekade hundrastplatser. I hundrastgården vid reservatets västra entré får hundar vara utan koppel.

Rekreativa värdeelement

- Gång- och cykelvägar, stigar
- Utegymp
- Bollplan
- Lekplats
- Grillplatser
- Sittplatser
- Informationsskyltar

Åtgärder

Iordningställande åtgärder

- Uppsättning av reservatsskyltar och vägvisare (i samband med inrättande av reservatet men inte senare än inom ett år från att reservatsbeslutet har vunnit laga kraft).
- Uppmärkning av stigar (i samband med inrättande av reservatet men inte senare än inom ett år från att reservatsbeslutet har vunnit laga kraft).

- Anläggning av entréer (i samband med inrättande av reservatet men inte senare än inom ett år från att reservatsbeslutet har vunnit laga kraft).
- Anläggning av en tillgänglighetsanpassad grill- och rastplats intill grusvägen (i samband med inrättande av reservatet men inte senare än inom ett år från att reservatsbeslutet har vunnit laga kraft). Ytterligare grill- och rastplatser kan anläggas på lämpliga platser vid behov.
- Anläggning av sittplatser vid utsiktspunkten (i samband med inrättande av reservatet men inte senare än inom ett år från att reservatsbeslutet har vunnit laga kraft).
- Anläggning av rastplats på lämplig plats inom ett utvalt område (i samband med inrättande av reservatet men inte senare än inom ett år från att reservatsbeslutet har vunnit laga kraft). Ytterligare flera rastplatser kan anläggas vid behov.
- Förbättra tillgänglighet av stigen som ansluter till Gubbängens IP (i samband med inrättande av reservatet men inte senare än inom ett år från att reservatsbeslutet har vunnit laga kraft).

Engångsåtgärder

- Anpassning av befintlig belysning för fladdermöss och andra nattaktiva djur görs i enlighet med stadens belysningsstrategi. Belysning som når skogsområden och bryn bör avskärmas, alternativt om möjligt vara helt släckt under dygnets mörka timmar, liksom gryning och skymning, under perioden 1 maj till 31 oktober. Andra åtgärder kan vara att utforma och rikta armaturer för att inte sprida ljus ut i naturmarken, hålla en låg ljusintensitet, tidsmässigt styra belysningen och ha långa våglängder (allra helst rött ljus). Rörelsedetektorer kan användas (vid byte av armaturer).
- Förbättra underlaget på gång- och cykelvägen som sträcker sig genom området i öst-västlig riktning med exempelvis stenmjöl för jämnare underlag.

Punktinsatser

- Borttagande av riskträd. Det kan finnas skäl att ta ned träd som är på väg att falla för att undvika personskador eller skador vid gång- och cykelvägar och i Oppundaparken. Efter besiktning och riskbedömning kan slutsatsen vara att det är nödvändigt att fälla trädet eller göra en högstubbe. Fällda träd och borttagna delar placeras ut så nära platsen där de togs ned som möjligt, utan att de avgrenas. Målet är att fallna träd ska bevaras i så långa segment som möjligt och endast kapas upp i mindre delar om det krävs för att flytta träden.

- Avlägsnande av grenar och stammar som ligger över gång- och cykelvägar och utmärkta stigar.
- Uppsättning av parkbänkar och liknande åtgärder för att öka tillgängligheten i området.

Återkommande åtgärder

- Lek- och motionsutrustning kontrolleras regelbundet fyra gånger per år enligt gängse standard så att funktion och säkerhet upprätthålls.
- Gång- och cykelvägar inklusive gång- och cykelbron över Örbyleden ska hållas i gott skick. Tillsyn av stigar, stigmarkeringar och anläggningar utförs två gånger om året inom hela reservatet.
- Selektiv röjning av sly längs gång- och cykelvägar och gång- och cykelbron över Örbyleden vid behov. Uppkommande blommande och/eller bärande träd och buskar så som slån, berberis, hagtorn, rönn, hassel och sälg sparas.
- Anordningar som skyltar och gränsmarkeringsstolpar, grill- och sittplatser ska kontrolleras årligen och trasiga eller på annat sätt skadade delar byts ut eller rengörs.

Tidsplan för att uppnå målbild

Målbilden uppnås när skötseln implementeras.

Uppföljning och dokumentation

Naturvårdsförvaltaren bör dokumentera utförda åtgärder samt annat som kan vara av intresse för förvaltningen och skötsel av naturreservatet. Dokumentationen är väsentlig då den ska ligga till grund för fortsatta åtgärder inom området, eventuell justering av skötselåtgärder och som underlag för eventuell revidering av skötselplanen. Dokumentationen bör sammanställas årligen.

Vid dokumentation bör bland annat anges:

- Plats för skötselåtgärden, åtgärdens art och tidpunkt för utförande.
- Notering om åtgärdens effekt.
- Kostnader för åtgärden.

Det är även av stort värde om åtgärder och förändringar dokumenteras fotografiskt.

Referenser

Tryckta källor

Anders Jönsson Landskapsarkitekter AB, Ekologigruppen, 2012. Majroskogen. Underlag till frilufts- och rekreationsplan.

Conec, 1995. Reviderad 2007. Skötselplan Majroskogen.

Ekologigruppen, 2025. Våtmarker i Stockholms stad. Åtgärdsförslag för restaurering eller skapande av nya våtmarker på utvalda platser i kommunen.

Miljöförvaltningen Stockholms stad, 2023. Habitatnätverk i Stockholms stad 2022. Landskapsekologiskt och metodisk fördjupande rapport.

Ohlin, V., Granberg, M., 2023. Inventering av groddjur i Stockholms stad – Miljöövervakning 2023. Calluna AB.

Skogsstyrelsen, 2015. Registrerad nyckelbiotop N463-2015.

Skogsstyrelsen, 2015. Registrerad nyckelbiotop N464-2015.

Skogsstyrelsen, 2015. Registrerad nyckelbiotop N468-2015.

Skogsstyrelsen, 2015. Registrerad nyckelbiotop N472-2015.

Skogsstyrelsen, 2015. Registrerad nyckelbiotop N474-2015.

Skogsstyrelsen, 2019. Bedömning om biotopskydd som lämplig skyddsform på ett urval av Stockholms stads skogsområden.

SLU ArtDatabanken, 2020. Rödlistade arter i Sverige 2020. SLU, Uppsala.

Tranberg, A., 2008. Majroskogen. Ett underskattat natur- och friluftsområde i Stockholms citys närhet. Stockholms naturskyddsförening.

WSP Sverige AB, 2024. Naturvärdesinventering Majroskogen. Naturvärdesinventering inför inrättande av naturreservat.

Digitala källor

Lantmäteriet 2024. Historiska kartor, digitalt kartarkiv.
<https://www.lantmateriet.se/sv/Kartor-och-geografisk-information/Historiska-kartor/>

SGU 2024. Sveriges Geologiska Undersökning, kartvisaren.
<https://apps.sgu.se/kartvisare>

Bilagor

Bilaga A Åtgärdsöversikt

Tabell 1: Översikt över åtgärder för iordningställande

Åtgärder	Prioritet	Delområde	När
Utmärkning av reservatsgräns	1	Längs med reservatsgränsen	Inom 1 år
Uppsättning av informationsskyltar	1	I anslutning till entréer	Inom 1 år
Anläggning av rastplats och eldplatser	1	På anvisade platser, se Figur 13	Inom 1 år
Utmärkning av stigar	1	Utvalda stigar i hela reservatet	Inom 1 år
Förbättra stigunderlag vid entré som ansluter till Gubbängens IP	1	L3 (och L4 vid behov)	Inom 1 år
Bekämpning av kanadensiskt gullris	1	I anslutning till västra entrén, vid bussterminalen.	Inom 1 år
Röjning av aspsly	1	L3 och L4	Inom 1 år

Tabell 2: Översikt över engångsåtgärder

Åtgärder	Prioritet	Delområde	När
Veteranisering av lövträd och tillskapande av högstubbar	1	B1, B2	Inom 3 år
Säkerställ tillgång till övervintrings-miljöer vid groddamm	1	V1	Inom 3 år
Åtgärder för att säkra tillräcklig hydroperiod	1	V3	Inom 2 år
Fördjupning av groddamm för att förbättra hydrologin	2	V1	Inom 5 år
Gynna enstaka ekar genom friställning	2	L1, L2, L3, L4	Inom 10 år
Miljöberikning av hundrastgård	2	Ö3	Inom 5 år
Uppsättning av fågelholkar	2	L5, L6	Inom 5 år

Tabell 3: Översikt över löpande/återkommande åtgärder

Åtgärder	Prioritet	Delområde	När	Hur ofta
Kontroll och underhåll av grill- och rastplatser	1	På anvisad plats, se Figur 13	Årligen	Återkommande
Tillsyn av stigar, stigmarkeringar och anläggningar	1	Hela reservatet	2 ggr/år	Återkommande
Underhåll av informations-skyltar	1	Entréer	Vid behov	Återkommande
Städning av rastplatser	1	Hela reservatet	Enligt reservatsförvaltarens rutiner	Återkommande
Slyröjning av parkmiljöer och gångvägar samt hantering av riskträd	1	Ö1, Ö2, Ö3, Ö4 Hantering av riskträd sker vid behov i hela reservatet	Vart 3:e år eller vid behov	Återkommande
Bekämpning av kanadensiskt gullris	1	I anslutning till västra entrén, vid bussterminale n.	Vid behov	Punktåtgärd
Röjning av inväxande gran för att gynna lövträd	1	H1, H2, L1, L2, L3, L4, V1, V2	Vid behov, minst vart 10:e år	Återkommande (Punktåtgärd i V2)
Veteranisering av lövträd och tillskapande av högstubbar	1	L1, L2, L3, L4	Vid behov utifrån reservatsförvaltarens förutsättningar	Punktåtgärd
Rensning av växtlighet i groddamm	1	V1, V3	Vart 3:e år eller vid behov	Återkommande
Röjning kring damm för att öka solinstrålning	1	V1, V3	Vid behov	Punktåtgärd
Friställning av grova tallar och potentiella boträd för rovfåglar	2	T1, T2, T3, T4, T5, T6, T7, T8, T9	Vid behov	Punktåtgärd

Utplacering av grov död ved i solbelysta lägen	2	T1, T2, T3, T4, T5, T6, T7, T8, T9	Utifrån reservatsförvaltarens förutsättningar	Punkt-åtgärd
Lätt röjning av lövträd. Gynna blommande och bärande träd och buskar vid röjning för att gynna insekter och fåglar	2	L1, L2, L3, L4, L5, L6	Vid behov	Återkommande

Bilaga B Skötselkarta

